



KIVIJÄRVI-VALKEALAN KALATALOUSALUE

KÄYTTÖ- JA HOITOSUUNNITELMA

Sisällysluettelo

1. JOHDANTO	4
2. KIVIJÄRVEN REITIN VALUMA-ALUE	5
2.1. Vesialue ja sen tila	5
2.2. Kala- ja rapukantojen nykytila	7
2.3. Kalastuksen nykytila	9
2.4. Kalakantojen ja kalastuksen tavoitetilat ja osatavoitteet	11
2.4.1. Tavoitetila	11
2.4.2. Osatavoitteet	11
2.5. Vesialueiden käytön alueellinen suunnittelu ja yhteistoiminnan kehittäminen	12
2.5.1. Kalataloudellisesti merkittävät alueet	12
2.5.2. Kaupalliseen kalastukseen hyvin soveltuvat vesialueet ja niillä käytettävät pyydykset	12
2.5.3. Kalastusmatkailuun hyvin soveltuvat alueet	13
2.5.4. Vapaa-ajan kalastuksen yhtenäislupa – alueet ja järjestelmän kehittäminen	13
2.5.5. Yhteistoiminnan kehittäminen	13
2.6. Toimenpiteet kalakantojen hoitamiseksi ja kalastuksen kehittämiseksi	13
2.6.1. Ehdotukset kalastuksen säätelytoimenpiteiksi	13
2.6.2. Suunnitelma kunnostustoimenpiteistä	13
2.6.3. Suunnitelma istutuksista	14
2.6.4. Ehdotukset kalastuksen kehittämistoimenpiteiksi	14
2.7. Suunnitelma kalastusta ja kalakantojen koskevan seurannan järjestämisestä	14
3. VÄLIVÄYLÄ	15
3.1. Vesialue ja sen tila	15
3.2. Kala- ja rapukantojen nykytila	18
3.3. Kalastuksen nykytila	19
3.4. Kalakantojen ja kalastuksen tavoitetilat ja osatavoitteet	19
3.4.1. Tavoitetila	19
3.4.2. Osatavoitteet	19
3.5. Vesialueiden käytön alueellinen suunnittelu ja yhteistoiminnan kehittäminen	20
3.5.1. Kalataloudellisesti merkittävät alueet	20
3.5.2. Kaupalliseen kalastukseen hyvin soveltuvat vesialueet ja niillä käytettävät pyydykset	20

3.5.3. Kalastusmatkailuun hyvin soveltuvat alueet	20
3.5.4. Vapaa-ajan kalastuksen yhtenäislupa – alueet ja järjestelmän kehittäminen	20
3.5.5. Yhteistoiminnan kehittäminen	21
3.6. Toimenpiteet kalakantojen hoitamiseksi ja kalastuksen kehittämiseksi	21
3.6.1. Ehdotukset kalastuksen säätelytoimenpiteiksi	21
3.6.2. Suunnitelma kunnostustoimenpiteistä	21
3.6.3. Suunnitelma istutuksista	21
3.6.4. Ehdotukset kalastuksen kehittämistoimenpiteiksi	21
3.7. Suunnitelma kalastusta ja kalakantojen koskevan seurannan järjestämisestä	21
4. RAPOJÄRVI-HAUKKAJÄRVI-LAPPALANJÄRVEN ALUE	22
4.1. Vesialue ja sen tila	22
4.2. Kala- ja rapukantojen nykytila	24
4.3. Kalastuksen nykytila	25
4.4. Kalakantojen ja kalastuksen tavoitetilat ja osatavoitteet	26
4.4.1. Tavoitetila	26
4.4.2. Osatavoitteet	26
4.5. Vesialueiden käytön alueellinen suunnittelu ja yhteistoiminnan kehittäminen	27
4.5.1. Kalataloudellisesti merkittävät alueet	27
4.5.2. Kaupalliseen kalastukseen hyvin soveltuvat vesialueet ja niillä käytettävät pyydykset	28
4.5.3. Kalastusmatkailuun hyvin soveltuvat alueet	28
4.5.4. Vapaa-ajan kalastuksen yhtenäislupa – alueet ja järjestelmän kehittäminen	28
4.5.5. Yhteistoiminnan kehittäminen	28
4.6. Toimenpiteet kalakantojen hoitamiseksi ja kalastuksen kehittämiseksi	28
4.6.1. Ehdotukset kalastuksen säätelytoimenpiteiksi	28
4.6.2. Suunnitelma kunnostustoimenpiteistä	28
4.6.3. Suunnitelma istutuksista	29
4.6.4. Ehdotukset kalastuksen kehittämistoimenpiteiksi	29
4.7. Suunnitelma kalastusta ja kalakantojen koskevan seurannan järjestämisestä	29
5. SUUNNITELMA KALATALOUSALUEEN ISTUTUKSISTA	29
6. SUUNNITELMA KALASTUKSENVALVONNAN JÄRJESTÄMISESTÄ	29
7. VAELLUSKALOJEN, UHANALAISTEN KALAKANTOJEN JA BIOLOGISEN MONIMUOTOISUUDEN HUOMIOON OTTAMINEN TOIMENPITEISSÄ	30
8. TÄPLÄRAVUN JA MUIDEN VIERALAJIEN HUOMIOON OTTAMINEN TOIMENPITEISSÄ.....	30

9. EHDOTUS KALASTUKSENHOITOMAKSUINA KERÄTTÄVIEN VAROJEN OMISTAJAKORVAUKSIIN KÄYTETTÄVÄN OSUUDEN JAKAMISEKSI.....	30
10. ALUEELLINEN EDUNVALVANTA	30
11. SUUNNITELMA VIESTINNÄSTÄ.....	31
12. KÄYTTÖ- JA HOITOSUUNNITELMAN TOIMEENPANO.....	31
13. VAIKUTTAVUUDEN ARVIOINTI JA SUUNNITELMAN PÄIVITYS.....	31
14. KIRJALISUUS	32

1. JOHDANTO

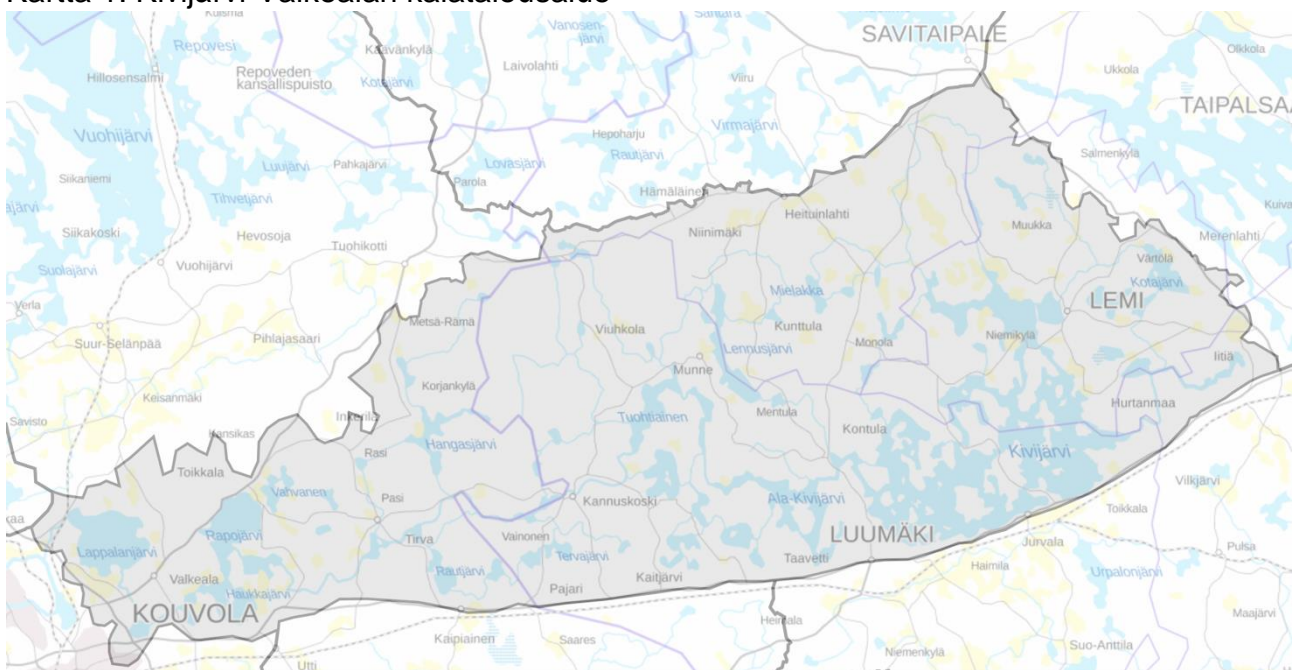
Varsinais-Suomen ELY – keskus on vahvistanut 13.12.2017 Kivijärvi-Valkealan kalatalousalueen rajat. Kalatalousalue on muodostunut kahdesta entisestä kalastusalueesta. Kalatalousalueen vesipinta – ala on 20577 ha. Kalatalousalueen vesistöt sijaitsevat Kymijoen (14) päävesistöalueen Kymijoen alueella (14.1). Vesistön osa-alueet ovat Harjunjoen-Lappalanjärven alue (14.18) ja Kivijärven reitin valuma-alue (14.19). Suunnittelualue kuuluu kokonaisuudessaan Kymijoen-Suomenlahden vesienhoitoalueeseen. Kalatalousalueella on 80 osakaskunnan vesialuetta ja 40 kappaletta yksityisiä vesialueen palstoja (Kalpa).

Vahvistetut valtakunnalliset kalavarojen käyttö- ja hoitosuunnitelmat on otettava huomioon alueellisia käyttö- ja hoitosuunnitelmia laadittaessa ja täytäntöön pantaessa (KL 34 §). Kivijärvi – Valkealan kalatalousaluetta koskevat seuraavat valtakunnalliset kalavarojen hoitosuunnitelmat: Kansallinen kalatiestrategia 2012 ja Kansallinen rapustrategia 2019 – 2022. Lisäksi kalatalousalueen suunnitelman tulee olla yhteensopiva muiden kalatalousalueiden käyttö- ja hoitosuunnitelmien kanssa. Tämä tarkoittaa Kymijoki – Kotka – Pyhtään kalatalousaluetta. Kalatalousalueen tehtävänä (KL 24 §) on käyttö- ja hoitosuunnitelmaehdotuksen laadinta, hyväksytyn suunnitelman toimeenpano ja vaikutusten seuranta. Kivijärvi-Valkealan kalatalousalueen käyttö- ja hoitosuunnitelma on jaettu seuraaviin osa – alueisiin.

- **Kivijärven reitin valuma-alue**
- **Väliväylä**
- **Rapojärvi-Haukkajärvi -Lappalanjärven alue**

Suunnitelman osa -aluejaossa on otettu huomioon vesistöjen valuma – aluejako, vaelluskalojen elinkierto ja kalastuksen tarkoituksen mukainen järjestäminen. Alla kuva karttakuva kalatalousalueesta (Kartta 1.)

Kartta 1. Kivijärvi-Valkealan kalatalousalue



2. KIVIJÄRVEN REITIN VALUMA-ALUE

2.1. Vesialue ja sen tila

Vesialue koostuu yhdeksästä (9) osa-alueesta, joiden perustiedot on esitetty alla olevassa taulukossa 1. Kartta 2. esittää Kivijärven reitin valuma-alueen osa-alueet. Alueella on 22 toimivaa osakaskuntaa, joissa on yhteensä 9.355 osakastilaa. Osakaskuntien vesipinta – alat vaihtelevat 160 – 1.989 hehtaarin välillä.

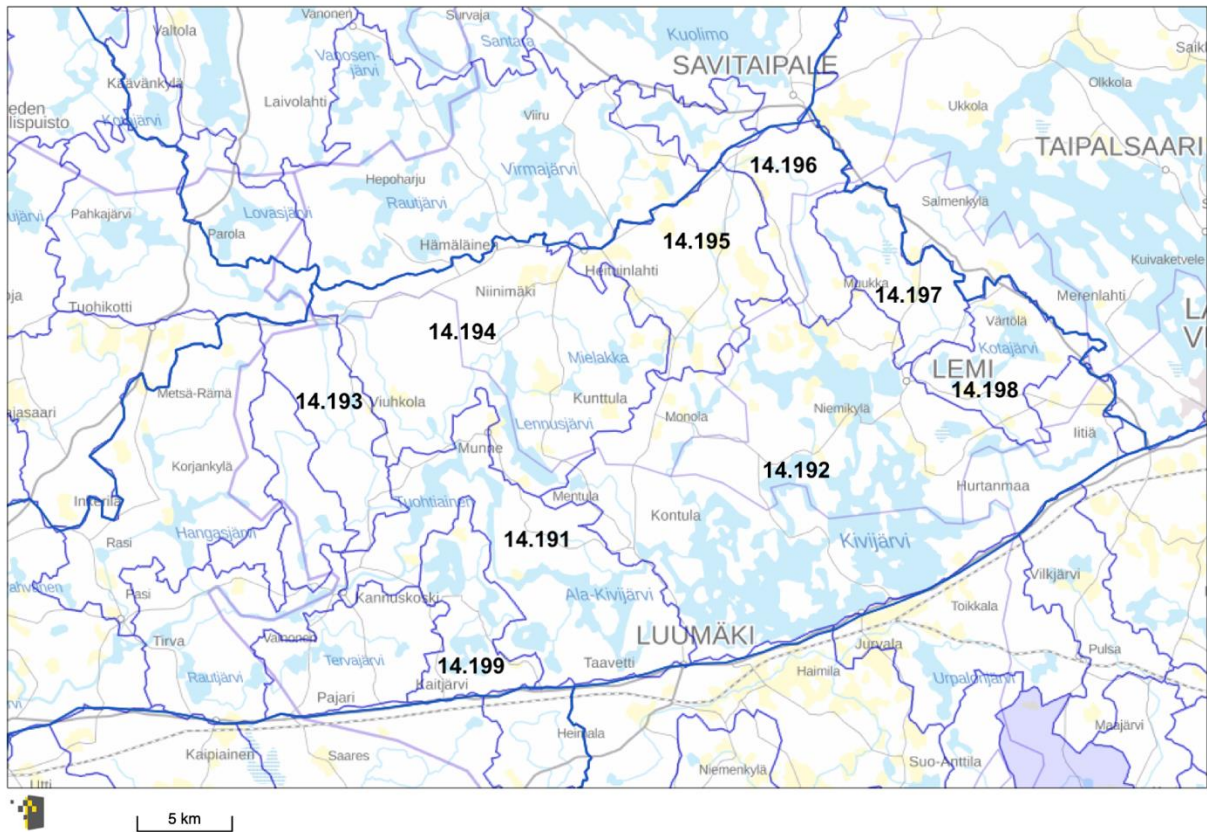
Veden ekologinen tila on pääosin erinomainen tai hyvä. Tyydyttävä tila on Kivijärven alueella Kuuksenen- ja Ronkaanselällä ja Jängyn- ja Vetjäjärvisä, Hakulijoen ja Avarajoen valuma – alueella. Kivijärven Kuuksenselän valuma – alueella vuodesta 2016 alkaen ja Hakulijoen valuma – alueella vuodesta 2019 on tehty valuma-alue kunnostuksia. Kivijärven reitin valuma-alueen vesistöjen ekologinen tila 2019 on esitetty alla olevassa kartassa 3.

Taulukko 1.

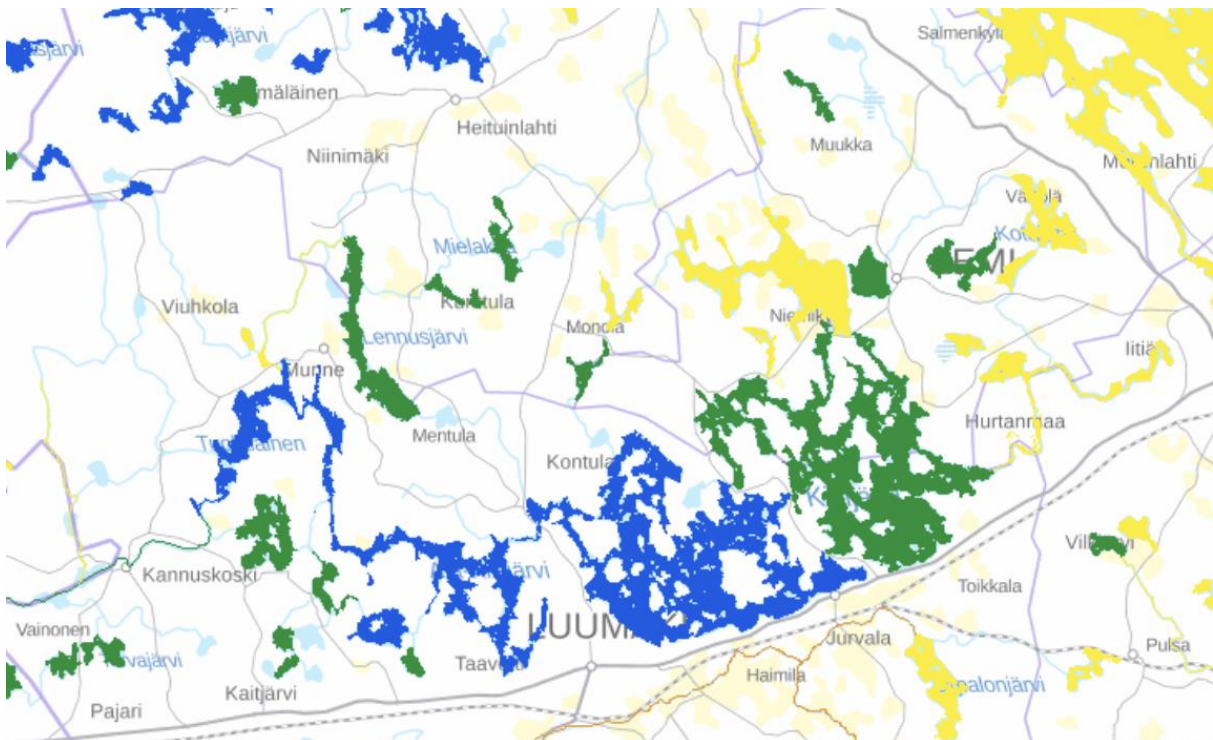
OSA-ALUE	JÄRVIPINTA ALAT YHT.	JÄRVET (kpl)	SUURIMMAT JÄRVET	VIRTAVEDET
Touhtiainen-Ala-Kivijärvi alue (14.191)	1991	20	Ala-Kivijärvi (920 ha)	-
Kivijärven alue (14.192)	8831	44	Kivijärvi (7637 ha)	-
Kortonjoen valuma- alue (14.193)	94	8	Keskinen (28 ha)	Kortonjoki
Matalajärven va- luma-alue (14.194)	1178	20	Lennusjärvi (521 ha)	Alajoki Lennusjoki
Avarajoen valuma- alue (14.195)	70	3	Rapajärvi (39 ha)	Avarajoki
Taudinjoen valuma- alue (14.196)	123	10	Kaitajärvi (88 ha)	Taudinjoki
Hannanjoen va- luma-alue (14.197)	205	12	Kirventeenjärvi (94 ha)	Hannanjoki
Hakulinjoen valuma- alue (14.198)	664	7	Kotajärvi (347 ha)	Särkemäjoki
Naistinjoen-Hiijär- ven valuma-alue (14.199)	723	11	Hiijärvi (375 ha)	Naistinjoki
	13879	135		

Kartta 2. Kivijärven reitin valuma-alueen osa-alueet

2021-04-21



Kartta 3. Valuma-alueen veden ekologinen tila



2.2. Kala- ja rapukantojen nykytila

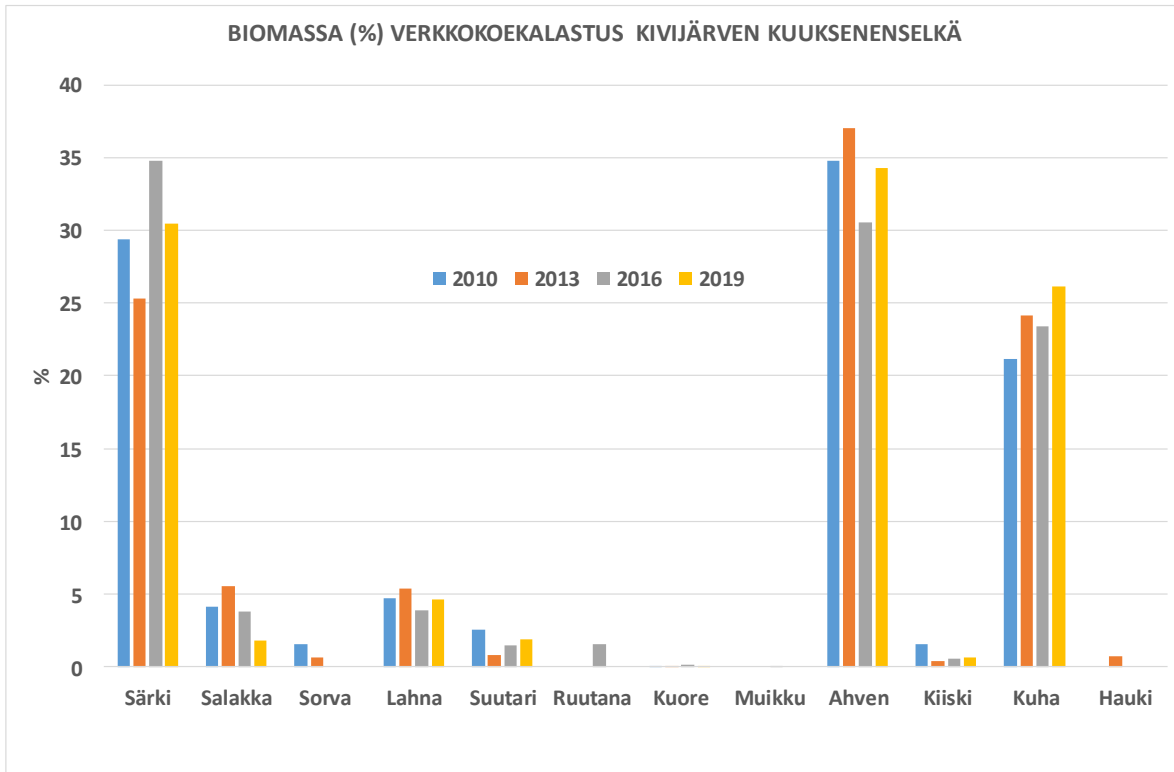
Alueella luontaisesti lisääntyvät keskeiset kalalajit osa-alueen suurimmassa järvessä on esitetty alla olevassa taulukossa 2.

Taulukko 2.

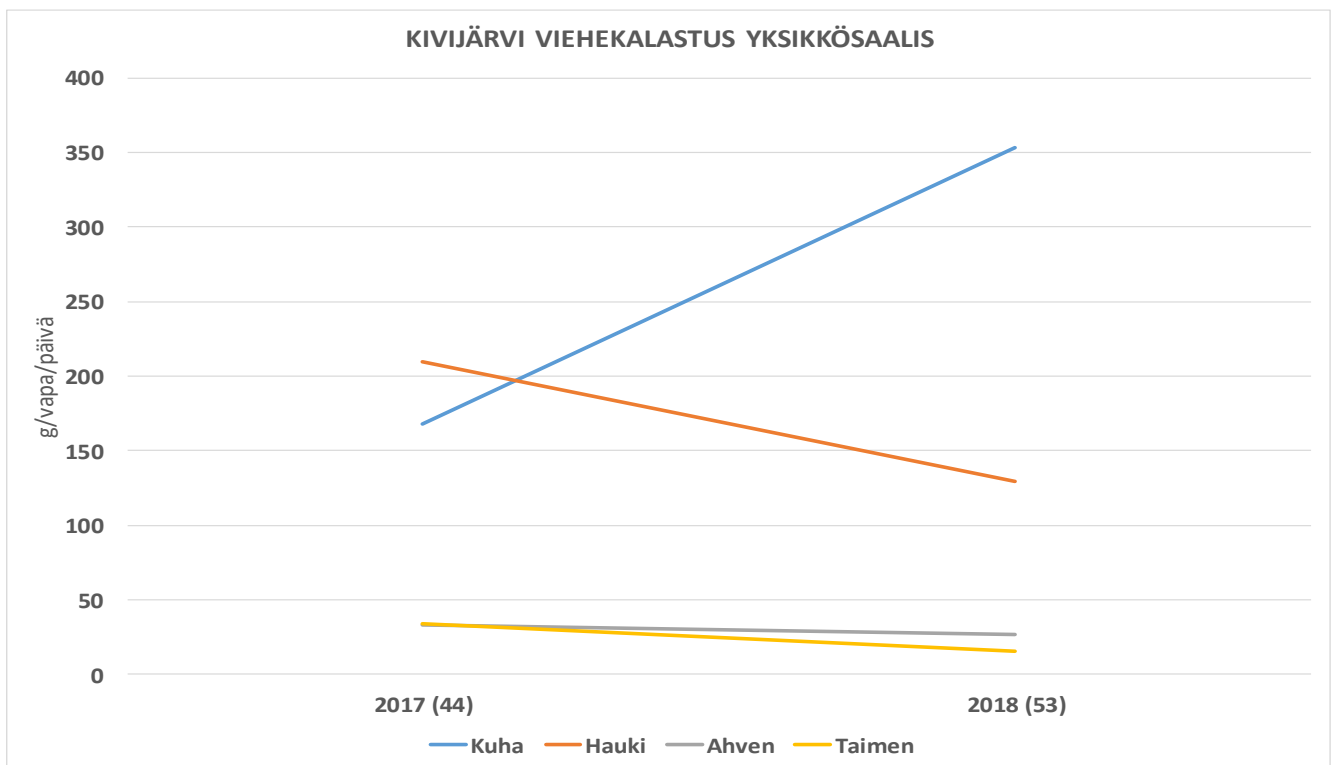
OSA-ALUE	JÄRVI	LOHIKALAT	PETOKALAT	SÄRKIKALAT
Touhtiainen-Ala-Kivijärven alue	Ala-Kivijärvi	muikku,kuore siika	kuha,hauki,made, ahven	särki lahna
Kivijärven alue	Kivijärvi	muikku,kuore siika	kuha,hauki,made, ahven	särki lahna
Kortonjoen valuma-alue	Keskinen	-	hauki,ahven	särki lahna
Matalajärven valuma-alue	Lennusjärvi	muikku	kuha,hauki,made ahven	särki lahna
Avarajoen valuma-alue	Rapajärvi	-	hauki,ahven	särki lahna
Taudinjoen valuma-alue	Kaitajärvi	-	kuha,hauki,made ahven	särki lahna
Hannanjoen valuma-alue	Kirventeenjärvi	-	hauki,ahven	särki lahna
Hakulinjoen valuma-alue	Kotajärvi	-	kuha,hauki,made made	särki lahna
Naistinjoen-Hiijärven valuma-alue	Hiijärvi	-	hauki,made,ahven	särki lahna

Vesialueen kalastoa on seurattu säännöllisesti sekä verkkokoekalastusten (Luke) Kivijärven Kuuksenenselällä että viehekalastuksen saalispalautusten kautta (Kaavio 1. ja 2.)

Kaavio 1.



Kaavio 2.



Varsinais-Suomen ELY – keskus on luokitellut Kivijärven reitin valuma- alueen vaelluskalavesistöksi. Neljä (4) patoa Kymijoen ja neljä (4) patoa Välvälällä estävät vaelluskalojen vaellukset vesialueelle. Luontaisesti lisääntyviä vaelluskaloja ja uhanalaisia kalakantoja ei esiinny vesialueella.

Alueen järviin on istutettu yhteensä osa-alueittain (istutusrekisteri) seuraavia kalalajeja vuosina 2010–2019 (Taulukko 3.)

Taulukko 3.

OSA-ALUE	JTAIMEN	JLOHI	HARJUS	KUHA	JSIIKA	PLSIIKA
Touhtiaisen-Ala-Kivijärvi	0	415	1071	32443	0	0
Kivijärven alue	6561	5216	2173	42916	5000	12709
Kortonjoen alue	0	0	0	0	0	0
Matalajärven valuma-alue	0	0	0	26167	979	5354
Avarajoen valuma-alue	0	0	0	0	0	0
Taudinjoen valuma-alue	0	0	0	5200	0	0
Hannanjoen valuma-alue	0	0	0	0	0	0
Hakulijoen valuma-alue	0	0	0	15016	0	3000
Nais-tijjoen-Hiijärven valuma-alue	0	0	0	0	0	0

2.3. Kalastuksen nykytila

Vesialueella harjoitetaan vapaa-ajan kalastusta. Kaupallista kalastusta ja kalastusopastointia harjoitetaan hyvin vähän alueella. Osakaskuntakyselyn mukaan (2019) osakaskuntien myymät pyydysmäärät ovat olleet alla olevan taulukon 4 mukaiset.

Taulukko 4.

OSAKASKUNTA	VESIHA	VERKOT	KATISKAT	VIEHEET	RAPUMERRAT
Lakkala	1864	400 kpl 0,2 kpl/ha	500 kpl 0,26 kpl/ha	70 kpl 0,04 kpl/ha	80 kpl 0,04 kpl/ha
Ellola	1349	400 kpl 0,3 kpl/ha			
Viuhkola	480				
Kauliala	183				
Rantala	236				
Kunttula	160				
Kontula	562				
Anjala	1989				
Husula	1394				
Askola	1698				
Ruomi	1380	306kpl 0,2 kpl/ha	0	0	225 kpl 0,16 kpl/ha
Uiminniemi	1823	250 kpl 0,14 kpl/ha	200 0,11 kpl/ha	300 0,16 kpl/ha	0
Suontakainen	304	140 kpl 0,46 kpl/ha	0	3 kpl 0,01 kpl/ha	70 kpl 0,23 kpl/ha
Jokeinmaa-Mo- nola	464	15 kpl 0,03 kpl/ha	105 kpl 0,23 kpl/ha	0	40 kpl 0,09 kpl/ha
Kärki	300	70 kpl 0,23 kpl/ha	0	0	0
Värtölä	288	36 kpl 0,13 kpl/ha	23 kpl 0,08 kpl/ha	26 kpl 0,09 kpl/ha	83 kpl 0,29 kpl/ha
Vainikkala	214	38 kpl 0,18 kpl/ha	18 kpl 0,08 kpl/ha	9 kpl 0,04 kpl/ha	36 kpl 0,17 kpl
Torviniemi	204				

Osakaskuntien luvanmyynnin lisäksi alueella on ollut myynnissä Kivijärven viehelupa vuodesta 1991 asti. Vuosien 2015 – 2019 aikana luvan on lunastanut 81 – 115 kalastajaa.

Vesialueen vapaa-ajan kalastuksen saaliista lajeittain on olemassa tietoa vuodelta 2009. Suomi kalastaa vuonna 2009 (RKTL) mukaan keskeisten kalalajien saaliit Kivijärven kalastusalueella ovat olleet seuraavat: muikku 41 tonnia, lahna 26 tonnia, hauki 21 tonnia, ahven 20 tonnia, kuha 17 tonnia, särki 8 tonnia ja made 2 tonnia. Vapaa-ajan kalastuksen pyyntipäiviä kertyi yhteensä 146197 päivää.

Vesialueen hoitokalastuksen saaliit vuosina 2010 - 2019 on esitetty alla olevassa taulukossa 5.

Taulukko 5.

HANKEALUE	AJANJAKSO	SALAKKA	SÄRKI	LAHNA	AHVEN	YHT
Ala-Kivijärvi Tuohtainen	2011-2013	15678 kg	16302 kg	6362 kg	1725 kg	40067
Kivijärvi Kuuk- senenselkä	2016-2019	21149 kg	23284 kg	8864 kg	11327 kg	65470
Lennusjärvi	2010-2013	7539 kg	4863 kg	3400 kg	1284 kg	17086

Keskeinen kalastusta koskeva sääntö on ollut verkon solmuvälin 22 – 54 mm kielto Kivijärven pääaltaalla poikkeuksena Ruomin ja Uimin osakaskunnan osalta kielto koskee talvikautta, Suontakaisen osakaskunnan vesialueet ovat poissa, Askolan ja Kontulan osakaskunnan vesialueet ovat mukana karttarajauksella vuodesta 2009 alkaen. Lisäksi kuhan pyyntimitta on nostettu 45 cm:iin Varsinais-Suomen ELY – keskuksen päätöksellä. Päätös on ollut voimassa 31.12.2019.

2.4. Kalakantojen ja kalastuksen tavoitetilat ja osatavoitteet

2.4.1. Tavoitetila

Vesialueen ekologinen tila on erinomainen/hyvä. Kala- ja rapukannat perustuvat luontaisesti lisääntyviin kantoihin. Kalaveden hoitokeinoina käytetään kalastuksen ohjausta, vesistökuunnostuksia ja tarvittaessa kalanistutuksia. Vapaa-ajan kalastus on kestävää ja sitä ohjataan kalastuksen ohjauskeinoin. Kaupallinen kalastus on kalavesien hoitotyötä, mitä tehdään valikoimattomilla pyyntivälineillä. Toimenpiteiden vaikutukset kalakantoihin ja kalastukseen perustuvat säännölliseen seurantaan.

2.4.2. Osatavoitteet

Tavoitetilaan liitettävät osatavoitteet käsittävät veden ekologisen tilan, kala- ja rapukannat ja kalastuksen. Jokaiseen osatavoitteeseen liitetään kuvaus siitä, miten toteutumista seurataan.

Veden ekologinen tila

OSATAVOITE 1

Vesialueiden ekologinen laatu säilyy erinomaisena/hyvä. Kivijärven alueella Kuuksenen- ja Ronkaanselällä ja Jängyn- ja Vetjäjärvisä, Hakulijoen ja Avarajoen valuma – alueiden ekologinen veden laatu nousee tyydyttävästä hyvään vuoteen 2027 mennessä. Toteutumista seuraa SYKE.

Kalakannat

OSATAVOITE 2

Kalasto on tasapainossa. Kivijärven karuilla vesialueilla se tarkoittaa sitä, että vesistön tärkein kalalaji on muikku ja petokalojen osuus on vähintään 20 %. Kivijärven rehevillä alu-

eilla tärkein kalalaji on kuha ja petokalojen osuus on vähintään 20 % kalaston koostumuksesta. Kivijärveen laskevilla kuudella vesistöalueella petokalojen osuus on vähintään 20 %. Toteutusta seurataan koekalastusten ja hoitokalastussaalien kirjanpidon kautta.

OSATAVOITE 3

Käytössä on seurantamenetelmiä, millä voidaan seurata tärkeimpiä luontaisia kalakantoja ja kalaveden hoitokeinojen onnistumista. Toteutumista voidaan tällä hetkellä seurata vesistökuunnostuksiin liittyvien hoitokalastussaalien mittauksilla ja LUKE:n kolmen (3) vuoden välein toteuttamilla koekalastuksilla. Tietoa muilta vesialueilta tulee jatkossa lisätä sähköisillä saalistietojen keruujärjestelmillä.

Rapukannat

OSATAVOITE 4

Täplärapu on luokiteltu haitalliseksi vieraslajiksi. Täplärapua esiintyy pyyntivahvoina kantoina Kivijärvestä ja osassa siihen laskevissa vesistöissä. Täplärapun kantojen kasvua ja sen leviämistä hallitaan tehokkaalla ravustuksella. Kapeasaksirapukantoja suojellaan Vetjan- ja Jängyn alueella. Toteutusta seurataan saalistilastoinnin avulla.

Kalastus

OSATAVOITE 5

Kivijärvi on jatkossakin tärkeä vapaa – ajan kalastuskohde. Toteutumista seurataan sähköisten kalastuslupien myyntijärjestelmien kautta.

OSATAVOITE 6

Kalastus on valikoimaton. Kalastusmuotoina on katiska, rysät, harvat verkot ja viehevälit. Toteutusta seurataan sähköisten kalastuslupien myyntijärjestelmän kautta.

OSATAVOITE 7

Osakaskuntien yhteistyö ja/tai yhdistyminen isompiin kokonaisuuksiin etenee. Toteutumista seurataan yhteistyöhön tai yhdistymisiin liittyvien osakaskuntien lukumäärällä.

2.5. Vesialueiden käytön alueellinen suunnittelu ja yhteistoiminnan kehittäminen

2.5.1. Kalataloudellisesti merkittävät alueet

Kalataloudellisesti merkittävin alue on Kivijärvi sekä runsaan vapaa-ajan kalastuksen että vapaa-ajan asuntojen myötä.

2.5.2. Kaupalliseen kalastukseen hyvin soveltuvat vesialueet ja niillä käytettävät pyydykset

Vesialueella harjoitetaan hyvin vähän kaupallista kalastusta. Kivijärvi soveltuu hyvin kaupalliseen kalastukseen sen laajan pinta – alan takia. Alueelle soveltuu parhaiten trooli, nuotta, rysä, katiska ja rapumerrat. Luvat kaupalliseen kalastukseen myöntää vesialueen omistajat. Osakaskunnat päättävät itse omista säännöistään ja kaupallisen kalastuksen lupa-asioista. Tilanteessa, jossa osakaskunta ei myönnä lupaa kaupalliselle kalastukselle ilman lain edellyttämää syytä, voi kaupallinen kalastaja hakea luvat elinkeino-, liikenne- ja

ympäristökeskukselta. Tällöin luvat hinta määräytyy osakaskunnan sääntöjen mukaan. Mikäli osakaskunnalla ei ole kyseistä lupaa säännöissä, hinta verrataan osakaskunnan vesialuetta vastaavan vesialueen lupahintoihin.

2.5.3. Kalastusmatkailuun hyvin soveltuvat alueet

Vesialueella harjoitetaan hyvin vähän kalastusmatkailua. Kivijärvi soveltuu parhaiten hyvin kalastusmatkailuun soveltuvaksi alueeksi sen laajan pinta – alan takia

2.5.4. Vapaa-ajan kalastuksen yhtenäislupa – alueet ja järjestelmän kehittäminen

Vesialueella on ollut voimassa Kivijärven viehelupa vuodesta 1991 alkaen. Lupa on käsittänyt kuuden (6) vavan kalastusoikeuden Kivijärvellä. Luvanmyynti on tapahtunut kalastuslupien myyntiohjelman kautta sekä verkkokaupassa että fyysisissä luvanmyyntipisteissä. Tämä on mahdollistanut reaaliaikaisen kalastuksenvalvonnan. Osakaskunnat ovat myyneet osakaskuntien kalastuslupia eri fyysisissä paikoissa lupakuittivihkojen kautta. Osakaskuntien luvanmyyntijärjestelmää voidaan kehittää siirtämällä kalastuslupien myynti kalastuslupien myyntiohjelman kautta tehtäväksi. Ohjelman kautta voidaan reaaliaikaisesti seurata kalastuslupien myyntiä ja tehdä reaaliaikaisesta kalastuksenvalvontaa. Lisäksi ohjelmasta saadut tiedot kalastajista mahdollistavat keskitetyt kalastustiedustelut yms.

2.5.5. Yhteistoiminnan kehittäminen

Vesialueella toimii 22 osakaskuntaa. Yhteistoimintaa voidaan kehittää osakaskuntien yhteistoimintaa lisäämällä tai osakaskuntia yhdistämällä.

2.6. Toimenpiteet kalakantojen hoitamiseksi ja kalastuksen kehittämiseksi

2.6.1. Ehdotukset kalastuksen säätelytoimenpiteiksi

Ehdotukset kalastuksen säätelytoimenpiteiksi koskevat kuhaa ja mahdollisesti istutettavia lohikaloja. Kivijärvellä on ollut voimassa verkonsolmuvälirajoitus 22-54 mm tietyin alue- ja aikarajoituksin vuoteen 2020 asti, jota on jatkettu vuoden 2021 loppuun. Esitetään verkonsolmuvälirajoituksen 22 – 54 mm jatkamista ja laajentamista vuosille 2022 - 2016 koko Kivijärven ja siihen laskeviin vesistöihin, missä tavataan luontaisesti lisääntyviä kuhakantoja. Lisäksi on voimassa kuhan pyyntimitta vähintään 45 cm. Ko. pyyntimittaa esitetään jatkettavaksi koko vesistöalueella siihen asti, kunnes kuhan kasvu ja sukukypsyyssikä on selvitetty. Tämän jälkeen asiaa tarkastellaan uudelleen.

2.6.2. Suunnitelma kunnostustoimenpiteistä

Kalataloudellisten kunnostusten tavoitteena on kohentaa vesistön ekologista tilaa. Kivijärven alueella Kuuksen- ja Ronkaanselällä ja Jängyn- ja Vetjäjärvissä, Hakulijoen ja Avarajoen valuma – alueilla jatketaan tai käynnistetään vesistökuunnostuksia 2020 - luvulla. Tavoitteena on ko. vesialueiden ekologisen tilan kohentaminen tyydyttävästä hyvään. Toimenpiteet pitävät sisällään sekä valuma-alueella että järvessä tehtävät toimenpiteet. Kalastorakenteen kunnostuksia toteutetaan rajatuilla, erillisellä ja karuilla selkävesialueilla Kivijärvellä. Tavoitteena on muikkukantojen elvyttäminen ko. vesialueilla. Toimenpiteinä ovat tehokas ja ylläpitävä kalastus valikoimattomilla pyyntivälineillä.

Huopaisenvirran säännöstelypadon säännöstelyä tarkkaillaan koskialueiden tarpeen mukaan.

2.6.3. Suunnitelma istutuksista

Kivijärveen on tehty eniten kalanistutuksia. Istukasvalikoima on kattanut taimenen, järvilohen, harjuksen, kuhan ja eri siikamuodot. Suurin osa istukasvalikoimasta (harjus, kuha ja eri siikamuodot) ovat vesialueella luontaisesti lisääntyviä kalalajeja, joten niiden istuttaminen ei ole järkevää. Jos vesialueelle halutaan kalastettavaa lohikalaa, istuttaa voi vesialueella parhaiten menestyvää 3-vuotiasta rasvaeväleikattua järvitaimenta. Istutukset eivät vaikuta luonnon monimuotoisuuteen.

2.6.4. Ehdotukset kalastuksen kehittämistoimenpiteiksi

Ehdotus kalastuksen kehittämistoimeksipiteiksi käsittävät luvanmyynnin helpottamisen siirtymällä kalastuslupien myyntiohjelman käyttöön myös osakaskuntatasolla 2020 – luvun alkupuolella.

2.7. Suunnitelma kalastusta ja kalakantojen koskevan seurannan järjestämisestä

Kalastus

Kalastusta seurataan lunastettujen kalastuslupien kautta ottamalla käyttöön kalastuslupien myyntiohjelman osakaskuntatasolla.

Kalakannat

Kalakantoja ja tehtyjä hoitotoimenpiteitä seurataan hoitokalastussaaliiden, koekalastusten ja kalastustiedustelujen kautta.

3. VÄLIVÄYLÄ

3.1. Vesialue ja sen tila

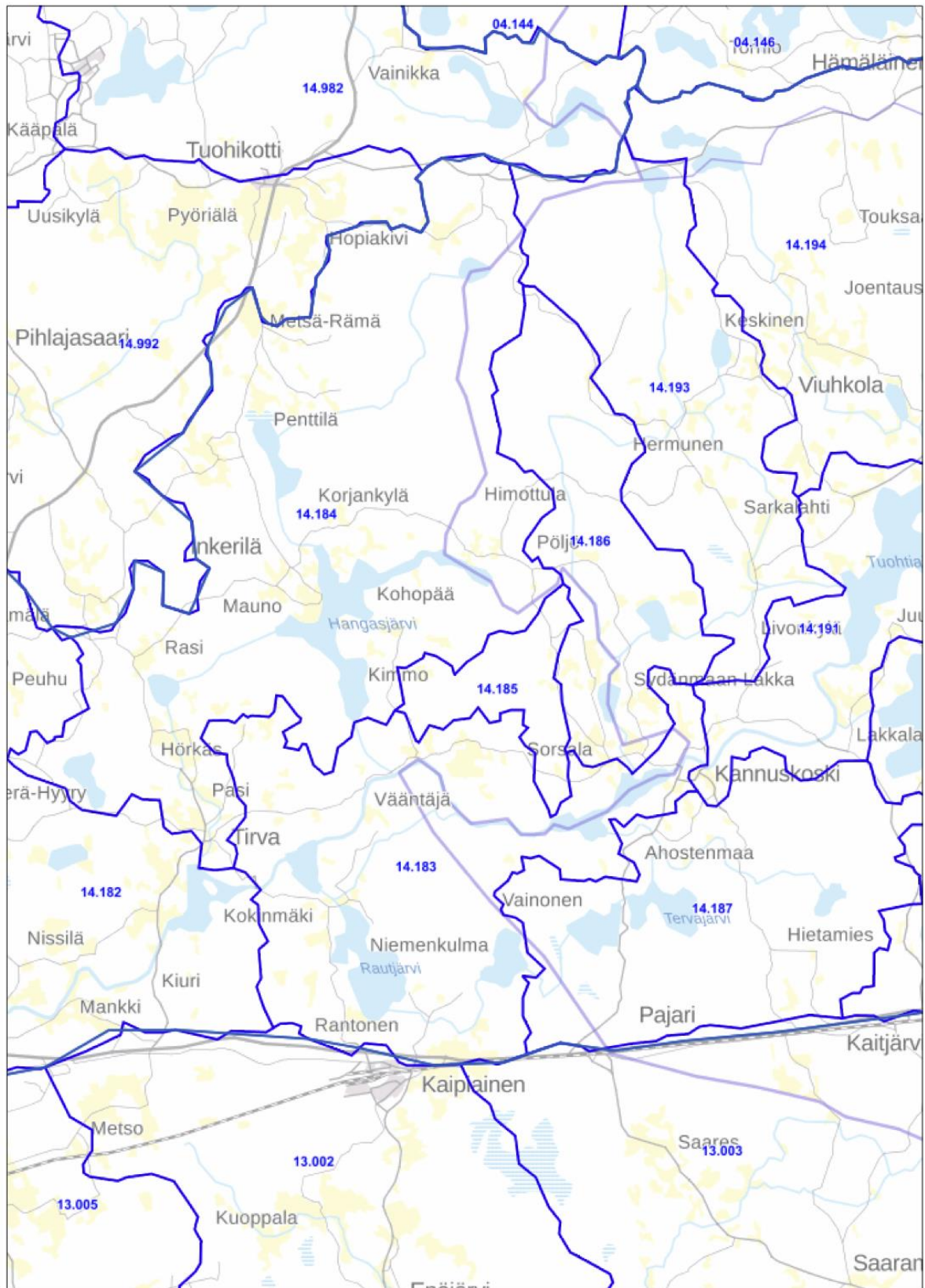
Vesialue koostuu Ruokojärven – Immasenjärven alueesta (14.18) ja siihen laskevista neljästä (4) erillisestä valuma – alueesta. Perustiedot on esitetty alla olevassa taulukossa 6. Kartta alueesta on esitetty kartassa 4.

Taulukko 6.

OSA-ALUE	JÄRVIPINTA ALAT YHT.	JÄRVET (kpl)	SUURIMMAT JÄRVET	VIRTAVEDET
Ruokojärven – Immasenjärven alue (14.183)	473	11	Rautjärvi (219 ha)	Kyykoski ym.
Pasinjoen-Hangasjär- ven valuma-alue (14.184)	664	20	Hangasjärvi (328 ha)	Pasinjoki
Veitsojan valuma-alue (14.185)	34	3	Suuri-Petäjä (27 ha)	Veitsoja
Hujajärven-Konnikka- joen valuma-alue (14.186)	174	12	Vuorisenjärvi (47 ha)	Konnikkajoki
Saunajoen valuma- alue(14.187)	331	15	Tervajärvi (114 ha)	Saunajoki
	1676	61		

Kartta 4. Väliväylän alue

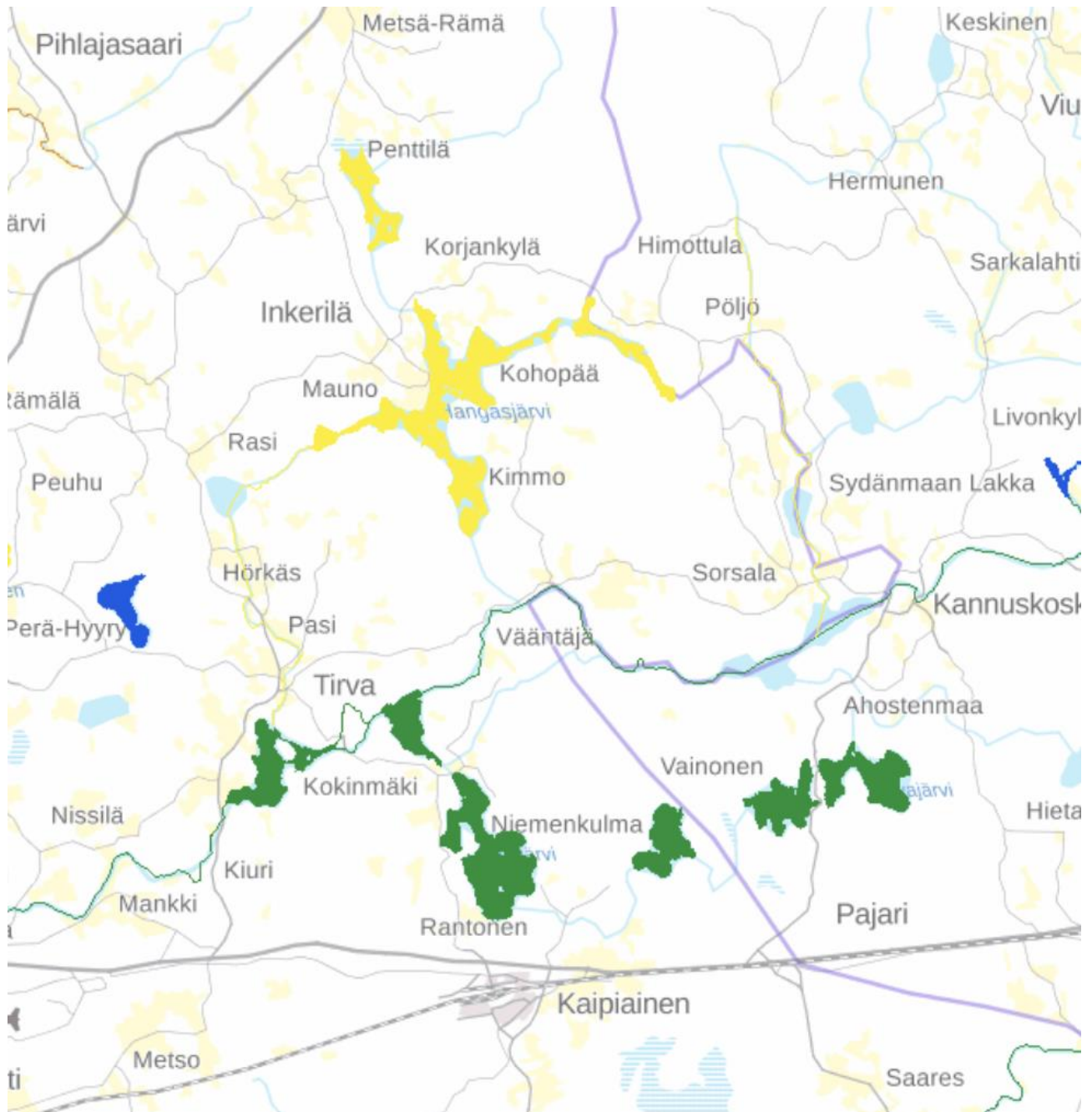
2021-04-21



Alueella on 13 osakaskuntaa, joista yhdeksän (9) on toimivaa. Osakastilojen määrä on 3.344 kpl. Osakaskuntien vesipinta – alat vaihtelevat 10 - 314 hehtaarin välillä.

Vesien ekologinen tila on pääosin hyvä. Hangasjärvi ja Pasiinjoki ovat tyydyttävässä tilassa, koska vesialueet ovat Lakiasuon turvetuotantoalueen vaikutuspiirissä. Väliväylän vesistöjen ekologinen tila 2019 on esitetty alla olevassa kartassa 5.

Kartta 5. Väliväylän vesien ekologinen tila



3.2. Kala- ja rapukantojen nykytila

Alueella luontaisesti lisääntyvät keskeiset kalalajit osa-alueen suurimmassa järvessä on esitetty alla olevassa taulukossa 7.

Taulukko 7.

OSA-ALUE	JÄRVI	PETOKALAT	SÄRKIKALAT
Ruokojärven- Immasenjärven alue	Rautjärvi	kuha,hauki,made ahven	särki, sorva lahna, pasuri
Pasinjoen-Hangas- järven valuma-alue	Hangasjärvi	kuha,hauki,made ahven	särki, sorva lahna, pasuri
Veitsojan valuma- alue	Suuri-Petäjä	hauki,ahven	särki, sorva lahna, pasuri
Hujajärven-Konnik- kajoen valuma-alue	Vuorisenjärvi	hauki,ahven	särki, sorva lahna, pasuri
Saunajoen valuma- alue	Tervajärvi	hauki,ahven	särki,, sorva lahna pasuri

Vesialueen virtavesien kalastoa on seurattu säännöllisesti sähkökoekalastuksin. Alla olevassa taulukossa 8 on esitetty tulokset.

Varsinais-Suomen ELY – keskus on luokitellut väliväylän vaelluskalavesistöksi. Neljä (4) patoa Kymijoessa ja kaksi (2) patoa Väliväylällä estävät vaelluskalojen vaellukset vesialueelle. Luontaisesti lisääntyviä vaelluskaloja ja uhanalaisia kalakantoja ei esiinnyt vesialueella.

Alueen järviin on istutettu osa-alueittain (istutusrekisteri) seuraavia kalalajeja vuosina 2010–2019.

Taulukko 8.

OSA-ALUE	JTAIMEN	HARJUS	KUHA	PLSIIKA
Ruokojärven – Immasenjärven alue			19610	1058
Pasinjoen-Hangasjär- ven valuma-alue			31711	0
Veitsojan valuma-alue				1530
Hujajärven-Konnikka- joen valuma-alue			0	2313
Saunajoen valuma-alue			1694	1845

3.3. Kalastuksen nykytila

Vesialueella harjoitetaan vapaa-ajan kalastusta. Kalastusopastointia harjoitetaan hyvin vähän alueella. Osakaskuntien luvanmyynnin lisäksi alueella on ollut myynnissä Kyykosken viehelupa. Kalastuslupia on myyty vuosittain 400 – 500 kappaletta.

ELY:n kalastusta koskevat voimassa olevat rajoituspäätökset on esitetty alla olevassa taulukossa 9.

Taulukko 9.

ALUE	PÄÄTÖS	VOIMASSA
Väliväylä, Ruokokoskelta Harjunjoelle ja siihen laskevat järvet ja joet	Verkon solmuvälirajoitus, avovesi 55 mm tai harvempi jäältä 65 mm tai harvempi	31.12.2020
Väliväylä Ruokokoskelta	Kuhan pyyntimitta 50 cm	31.12.2020
Kyykosken viehekalastusalue	Onginta-, pilkinta- ja viehekalastuskielto	31.12.2021
Kyykosken viehekalastusalue	Taimenen pyynti 30.09. asti	31.12.2021
Kyykosken viehekalastusalue	Rasvaeväleikatun taimenen pyyntimitta 40 cm	31.12.2020

3.4. Kalakantojen ja kalastuksen tavoitetilat ja osatavoitteet

3.4.1. Tavoitetila

Vesialueen ekologinen tila on hyvä. Kala- ja rapukannat perustuvat luontaisesti lisääntyviin kantoihin. Kalaveden hoitokeinoina käytetään kalastuksen ohjausta, vesistökuunnostuksia ja tarvittaessa kalanistutuksia. Vapaa-ajan kalastus on kestävä ja sitä ohjataan kalastuksen ohjauskeinoin. Toimenpiteiden vaikutukset kalakantoihin ja kalastukseen perustuvat säännölliseen seurantaan.

3.4.2. Osatavoitteet

Tavoitetilaan liitettävät osatavoitteet käsittävät veden ekologisen tilan, kala- ja rapukannat ja kalastuksen. Jokaiseen osatavoitteeseen liitetään kuvaus siitä, miten toteutumista seurataan.

Veden ekologinen tila

OSATAVOITE 1

Vesialueiden ekologinen laatu säilyy hyvänä. Pasinjoen – Hangasjärven valuma-alueiden veden ekologinen tila nousee hyvään vuonna 2027. Toteutumista seuraa SYKE.

Kalakannat

OSATAVOITE 2

Kalasto on tasapainossa. Vesialueella petokalojen osuus on vähintään 20 % kalastosta. Toteutusta seurataan koekalastusten ja hoitokalastussaalien kirjanpidon kautta.

OSATAVOITE 3

Vaellusesteiden poistaminen. Toteutumista seuraa ELY. Pyritään turvaamaan järvitaimenen kulku ja turvaamaan luontaisesti lisääntyvät taimenkannat.

OSATAVOITE 4

Käytössä on seurantamenetelmiä, millä voidaan seurata tärkeimpiä luontaisia kalakantoja ja kalaveden hoitokeinojen onnistumista. Toteutumista voidaan tällä hetkellä seurata saaliskirjanpidon (Kyykosken viehekalastusalue) ja sähkökalastuksin. Tietoa muilta vesialueilta tulee jatkossa lisätä sähköisillä saalistietojen keruujärjestelmillä.

Rapukannat

OSATAVOITE 5

Täplärapu on luokiteltu haitalliseksi vieraslajiksi. Täplärapua esiintyy vesialueella. Täplärapun kantojen kasvua ja sen leviämistä hallitaan tehokkaalla ravustuksella. Jokirapukantoja suojellaan ja elvytetään kolmen erillisen valumaan järvissä, mitkä laskevat Ruokojärven - Immasenjärven alueelle. Toteutusta seurataan koeravustuksin.

Kalastus

OSATAVOITE 6

Kyykoski on jatkossakin tärkeä erityskalastuskohde kalastuskohde. Toteutumista seurataan sähköisten kalastuslupien myyntijärjestelmien kautta.

OSATAVOITE 7

Kalastus on valikoimaton. Kalastusmuotoina on katiska, rysät, harvat verkot ja viehevälit. Toteutusta seurataan sähköisten kalastuslupien myyntijärjestelmän kautta.

OSATAVOITE 8

Osakaskuntien yhteistyö ja/tai yhdistyminen isompiin kokonaisuuksiin etenee. Toteutumista seurataan yhteistyöhön tai yhdistymisiin liittyvien osakaskuntien lukumäärällä.

3.5. Vesialueiden käytön alueellinen suunnittelu ja yhteistoiminnan kehittäminen

3.5.1. Kalataloudellisesti merkittävät alueet

Kalataloudellisesti merkittävin alue on Kyykosken viehekalastusalue.

3.5.2. Kaupalliseen kalastukseen hyvin soveltuvat vesialueet ja niillä käytettävät pyydykset

Vesialue ei sovellu kaupallisen kalastukseen vesialueen pienen koon vuoksi.

3.5.3. Kalastusmatkailuun hyvin soveltuvat alueet

Kyykosken alue toimii jo nyt tärkeänä kalastusmatkailuun soveltuvana alueena.

3.5.4. Vapaa-ajan kalastuksen yhtenäislupa – alueet ja järjestelmän kehittäminen

Kyykosken viehekalastusalue on ollut voimassa 23 vuotta. Lupa oikeuttaa kalastamaan vapavälineillä. Pyydyksenä tulee olla uistin tai perho. Luvanmyynti on tapahtunut fyysisissä luvanmyyntipisteissä lupakuittivihkojen kautta ja maksusuorituksena suoraan viehekalastusalueen pankkitilille. Osakaskuntien luvanmyyntijärjestelmää voidaan kehittää siirtämällä kalastuslupien myynti kalastuslupien myyntiohjelman kautta tehtäväksi. Ohjelman kautta voidaan reaaliaikaisesti seurata kalastuslupien myyntiä ja tehdä reaaliaikaista kalastuksenvalvontaa. Lisäksi ohjelmasta saadut tiedot kalastajista mahdollistavat keskitetyt kalastustiedustelut yms.

3.5.5. Yhteistoiminnan kehittäminen

Vesialueella on yhdeksän osakaskuntaa, joista vain viisi osakaskuntaa toimii. Yhteistoimintaa voidaan kehittää osakaskuntien yhteistoimintaa lisäämällä tai osakaskuntia yhdistämällä.

3.6. Toimenpiteet kalakantojen hoitamiseksi ja kalastuksen kehittämiseksi

3.6.1. Ehdotukset kalastuksen säätelytoimenpiteiksi

Ehdotukset kalastuksen säätelytoimenpiteiksi pitävät sisällään ELY:n toimeenpanoa edellyttämät alueelliset säätelytoimenpiteet. Väliväylän ja Kyykosken viehekalastusalueen osalta esitetään voimassa olevien rajoitusten säilyttämistä alla olevan taulukon 10 mukaisesti.

Taulukko 10.

ALUE	PÄÄTÖS	VOIMASSA
Väliväylä Ruokokoskelta Harjun joelle ja siihen laskevat järvet ja joet	Verkon solmuvälirajoitus, avovesi 55 mm tai harvempi jään alta 65 mm tai harvempi	31.12.2026
Väliväylä Ruokokoskelta	Kuhan pyyntimitta 50 cm	31.12.2026
Kyykosken viehekalastusalue	Onginta-, pilkintä- ja viehekalastuskielto	31.12.2026
Kyykosken viehekalastusalue	Taimenen pyynti 30.09. asti	31.12.2026
Kyykosken viehekalastusalue	Rasvaeväleikatun taimenen pyyntimitta 40 cm	31.12.2026

3.6.2. Suunnitelma kunnostustoimenpiteistä

Kalataloudellisten kunnostusten tavoitteena on kohentaa vesistön ekologista tilaa ja parantaa siten kalojen lisääntymis- ja elinmahdollisuuksia. Vesialueella esitetään tehtäväksi virtavesikunnostuksia Konnikkaanjoessa ja vaellusyhteyksien avaamista Väliväylän alueella. Järvikunnostuksia esitetään jatkettavaksi Väliväylä alueella. Kalankulku tulee turvata kalaportailla ja pohjapadoilla Pajukosken padon, Huhmarkosken padon (Tirvanjoki), Ruokokosken voimalaitoksen padon ja Kannuskosken myllypadon alueilla. Koskia esitetään kunnostettavaksi kutualueiksi kutusorakoilla Kyykosken ja muiden koskien alueilla.

3.6.3. Suunnitelma istutuksista

Väliväylän alueella on tehty eniten istutuksia Kyykosken viehekalastusalueelle. Istutuksia Kyykosken alueelle esitetään jatkettavaksi pyyntikokoisilla järvitaimenilla 400 kiloa/vuosi. Voidaan istuttaa myös pyyntikokoista pienempiä poikasia.

3.6.4. Ehdotukset kalastuksen kehittämistoimenpiteiksi

Ehdotus kalastuksen kehittämistoimeksipiteiksi käsittävät luvanmyynnin helpottamisen siirtymällä kalastuslupien myyntiohjelman käyttöön myös osakaskuntatasolla 2020 – luvun alkupuolella.

3.7. Suunnitelma kalastusta ja kalakantojen koskevan seurannan järjestämisestä

Kalastus

Kalastusta seurataan lunastettujen kalastuslupien kautta ottamalla käyttöön kalastuslupien myyntiohjelman osakaskuntatasolla.

Kalakannat

Kalakantoja ja tehtyjä hoitotoimenpiteitä seurataan hoitokalastussaaliiden, koekalastusten ja kalastustiedustelujen kautta.

4. RAPOJÄRVI-HAUKKAJÄRVI-LAPPALANJÄRVEN ALUE

4.1. Vesialue ja sen tila

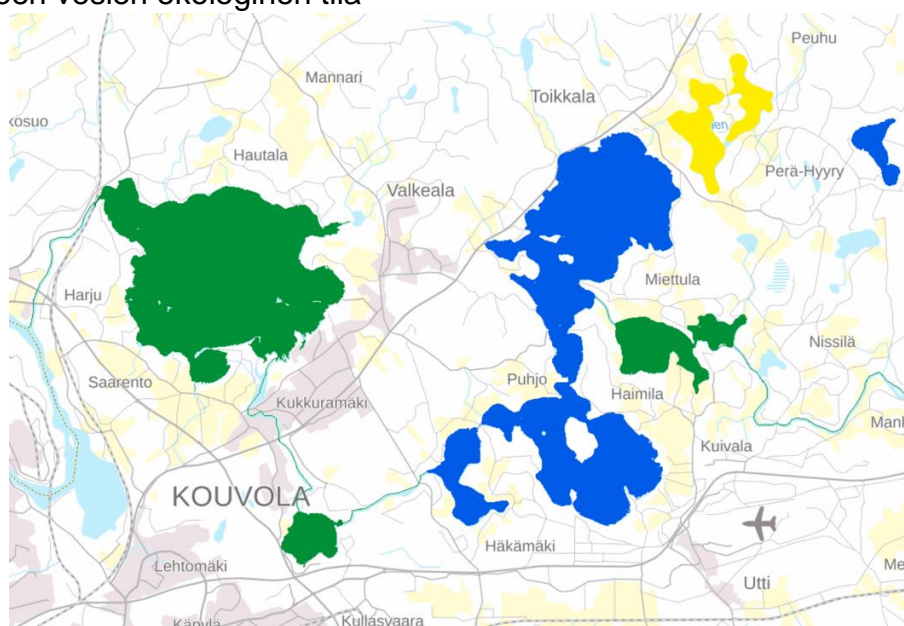
Vesialue koostuu kahdesta (2) osa-alueesta, joiden perustiedot on esitetty alla olevassa taulukossa 11. Kartta vesialueesta on esitetty kartassa 7.

Taulukko 11.

OSA-ALUE	JÄRVIPINTA ALAT YHT.	JÄRVET (kpl)	SUURIMMAT JÄRVET	VIRTAVEDET
Lappalanjärven alue	1417	8	Lappalanjärvi (1286 ha)	Jyräänjoki Käyräjoki
Rapojärven alue	2090	19	Rapojärvi-Haukkajärvi (1325 ha)	
	3507	27		

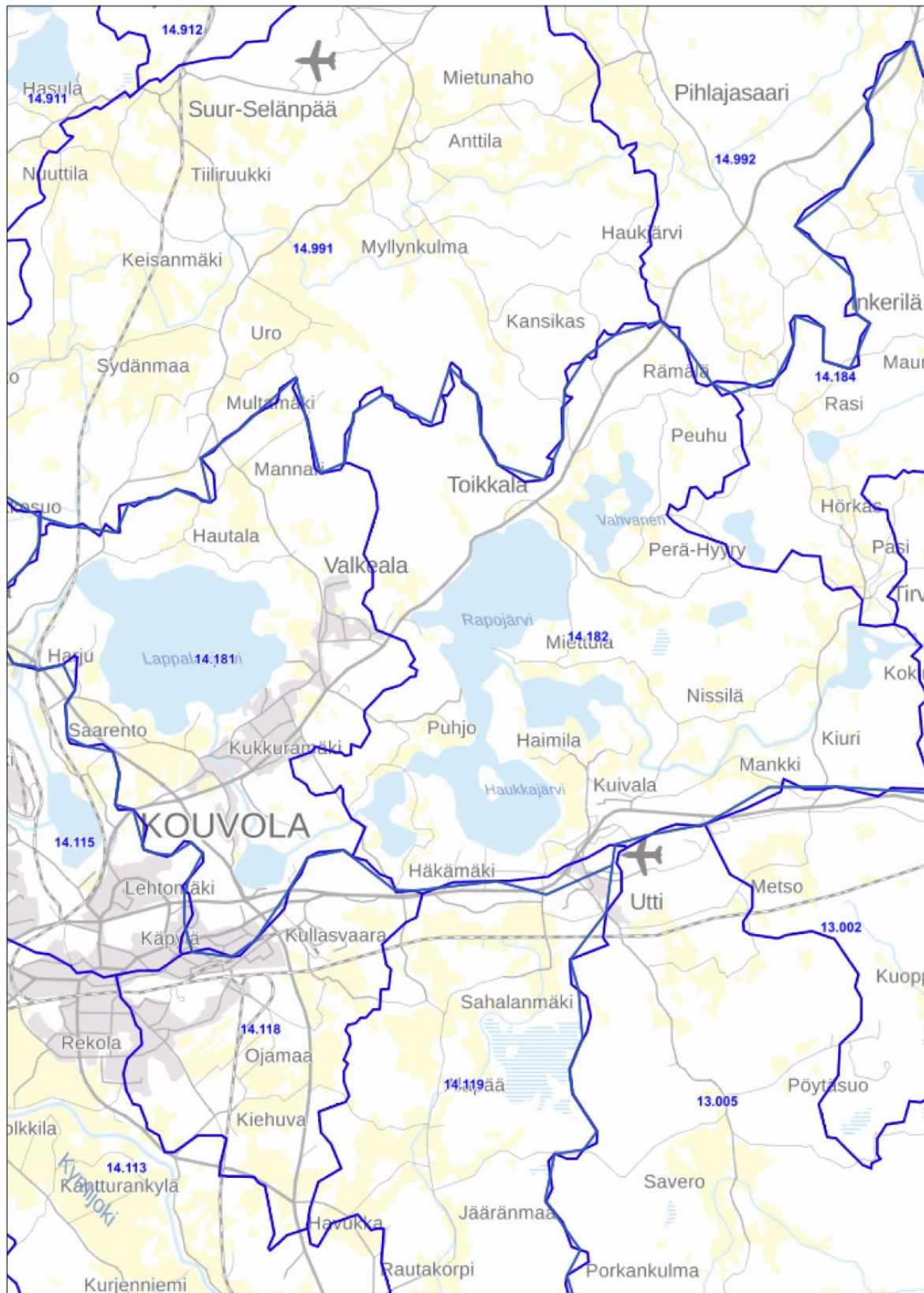
Alueella on 14 osakaskuntaa, joissa on yhteensä 3.783 osakastilaa. Osakaskuntien vesipinta – alat vaihtelevat 32 - 485 hehtaarin välillä. Rapojärvi-Haukkajärven-Lappalanjärven alueen vesistöjen ekologinen tila 2019 on esitetty alla olevassa kartassa 6. Veden ekologinen tila on pääosin erinomainen tai hyvä. Yksittäisistä järvistä Vahvanen ja Aholanjärvi kuuluvat luokkaan tyydyttävä.

Kartta 6. Alueen vesien ekologinen tila



Kartta 7. Rapojärvi-Haukkajärvi-Lappalanjärven alue

2021-04-21



4.2. Kala- ja rapukantojen nykytila

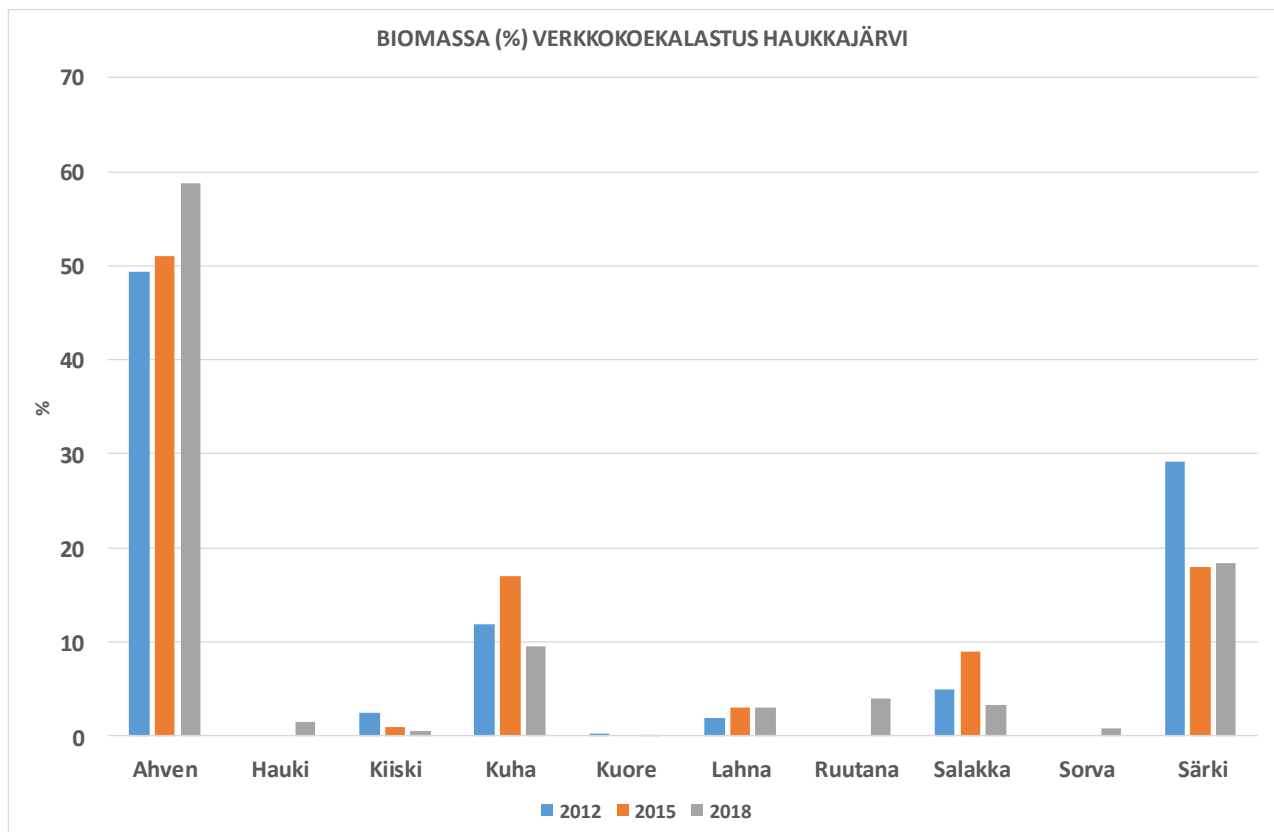
Alueella luontaisesti lisääntyvät keskeiset kalalajit osa-alueen suurimmassa järvessä on esitetty alla olevassa taulukossa 12.

Taulukko 12.

OSA-ALUE	JÄRVI	LOHIKALAT	PETOKALAT	SÄRKIKALAT
Lappalajärven alue	Lappalanjärvi	muikku,kuore siika	kuha,hauki,made, ahven	särki lahna
Rapojärven alue	Rapo-Haukkjärvi	muikku,kuore	kuha,hauki,made, ahven	särki lahna

Vesialueen kalastoa on seurattu säännöllisesti sekä verkkokoekalastusten (Kymijoen vesi- ja ympäristö ry) että sähkökoekalastusten avulla. Kaaviossa 3 on esitetty verkkokoekalastustuloksia Haukkajärvestä.

Kaavio 3.



Verkkokoekalastusten mukaan Haukkajärven yleisimmät kalalajit ovat olleet ahven, särki, kuha ja salakka. Petokalojen osuus on ollut jopa 36,2 % vuonna 2018.

Varsinais-Suomen ELY – keskus on luokitellut Kivijärven reitin valuma- alueen vaelluskalavesistöksi. Neljä (4) patoa Kymijoen estävät vaelluskalojen vaellukset vesialueelle. Luontaisesti lisääntyviä vaelluskaloja ja uhanalaisia kalakantoja ei esiinny vesialueella.

Alueen järviin on istutettu osa-alueittain (istutusrekisteri) seuraavia kalalajeja vuosina 2010–2019 alla olevan taulukon 13 mukaisesti.

Taulukko 13.

OSA-ALUE	JTAIMEN	HARJUS	KUHA	PLSIIKA
Lappalanjärven alue			11600	7315
Rapojärven alue			35108	14540

Planktonsiika ja kuhaistutukset ovat painottuneet 2010 – luvun alkupuolelle.

4.3. Kalastuksen nykytila

Vesialueella harjoitetaan vapaa-ajan kalastusta. Kaupallista kalastusta ja kalastusopastointia harjoitetaan hyvin vähän alueella. Osakaskuntakyselyn mukaan (2019) osakaskuntien myymät pyydysmäärät ovat olleet alla olevan taulukon 14 mukaiset.

Taulukko 14.

OSAKASKUNTA	VESIHA	VERKOT	KATISKAT	VIEHEET	RAPUMERRAT
Oravala	52,2	15 kpl 0,29 kpl/ha	40 kpl 0,77 kpl/ha	0	130 kpl 2,5 kpl/ha
Saarento-Jokela	814	450 kpl 0,55 kpl/ha	0	0	0
Lappala	237				
Valkeala	345	600 kpl 1,7 kpl/ha	0	0	30 kpl 0,09 kpl/ha
Valkeala kirkonkylä	64	35 kpl 0,55 kpl/ha	0	0	0
Tilat 2:873-874	32				
Kuivalankylä	108	101 kpl 0,94 kpl/ha	0	0	20 kpl 0,19 kpl/ha
Karhulankylä	182	200 kpl 1,1 kpl/ha	0	0	0
Haimila	419				
Miettula	383	101 kpl 0,26 kpl/ha	90 kpl 0,23 kpl/ha	10 kpl 0,03 kpl/ha	20 kpl 0,05 kpl/ha
Toikkala	474	89 kpl 0,19 kpl/ha	88 kpl 0,19 kpl/ha	16 kpl 0,03 kpl/ha	10 kpl 0,02 kpl/ha
Hyyry	90	0	45 kpl 0,5 kpl/ha	0	0

Osakaskuntien luvanmyynnin lisäksi alueella on ollut myynnissä luvat Valkealan-Utin yhteisalueelle ja Jyräänjoen erityiskalastusalueelle.

Vesialueen vapaa-ajan kalastuksen saaliista lajeittain on olemassa tietoa vuodelta 2009. Suomi kalastaa vuonna 2009 (RKTL) mukaan keskeisten kalalajien Valkealan kalastusalueella ovat olleet seuraavat: ahven 16 tonnia, hauki 11 tonnia, muikku 9 tonnia, särki 6 tonnia ja lahna 2 tonnia. Vapaa-ajan kalastuksen pyyntipäiviä kertyi yhteensä 61196 päivää.

Vesialueen hoitokalastuksesta on vastannut Väliväylän hoitokalastusyhdistys ry. Väliväylän hoitokalastus ry:n tekemässä hoitokalastushankkeessa pyydettiin yhteensä 9681kg kalaa vuoden 2020 aikana. Kevään rysäpöyenneissä saalis oli pääosin särkeä, ahventa, lahnaa ja sorvaa. Troolipöyenneissä Lappalan saalisi oli pääosin kuoretta ja Rapojärven saalis salakkaa. Saalis järvikohtaisesti jakautui seuraavasti:

Karhulanjärvi:	920 kg
Haukkajärvi:	1365 kg
Rapojärvi:	2176 kg
Lappala:	5220 kg

ELY:n kalastusta koskevat voimassa olevat rajoituspäätökset on esitetty alla olevassa taulukossa 17.

Taulukko 17.

ALUE	PÄÄTÖS	VOIMASSA
Rapojärvi-Haukkajärvi-Lappalanjärven alue	Verkon solmuvälirajoitus, avovesi 55 mm tai harvempi jäältä 65 mm tai harvempi	31.12.2020
Rapojärvi-Haukkajärvi-Lappalanjärven alue	Kuhan pyyntimitta 50 cm	31.12.2020
Jyräänjoessa välillä Jyräänkoski-Käyrälampi	Onginta-, pilkinta- ja viehekalastuskielto	31.12.2025
Käyrälammessa ja Käyräjoessa välillä Käyrälampi-Valtatie 15 silta	Viehekalastuskielto	31.12.2025

4.4. Kalakantojen ja kalastuksen tavoitetilat ja osatavoitteet

4.4.1. Tavoitetila

Vesialueen ekologinen tila on erinomainen/hyvä. Kala- ja rapukannat perustuvat luontaisesti lisääntyviin kantoihin. Kalaveden hoitokeinoina käytetään kalastuksen ohjausta, vesistökuunnostuksia ja tarvittaessa kalanistutuksia. Vapaa-ajan kalastus on kestävä ja sitä ohjataan kalastuksen ohjauskeinoin. Toimenpiteiden vaikutukset kalakantoihin ja kalastukseen perustuvat säännölliseen seurantaan.

4.4.2. Osatavoitteet

Tavoitetilaan liitettävät osatavoitteet käsittävät veden ekologisen tilan, kala- ja rapukannat ja kalastuksen. Jokaiseen osatavoitteeseen liitetään kuvaus siitä, miten toteumista seurataan.

Veden ekologinen tila

OSATAVOITE 1

Vesialueiden ekologinen laatu säilyy erinomaisena/hyvinä. Vahvasen ja Aholanjärven ekologinen veden laatu nousee tyydyttävästä hyvään vuoteen 2027 mennessä. Toteutuksesta seuraa SYKE.

Kalakannat

OSATAVOITE 2

Kalasto on tasapainossa. Vesialueen tärkein kalalaji on kuha ja petokalojen osuus on vähintään 20 % kalaston koostumuksesta. Toteutusta seurataan koekalastusten ja hoitokalastussaalien kirjanpidon kautta.

OSATAVOITE 3

Käytössä on seurantamenetelmiä, millä voidaan seurata tärkeimpiä luontaisia kalakantoja ja kalaveden hoitokeinojen onnistumista. Toteutumista voidaan tällä hetkellä seurata vesistökuunnostuksiin liittyvien hoitokalastussaalien mittauksilla ja verkkokoekalastuksilla Haukkajärvessä. Jatkossa seurantatoimenpiteiksi otetaan mukaan syksyiset koetroolaukset. Tietoa saaliista tulee jatkossa lisätä sähköisillä saalistietojen keruujärjestelmillä.

Rapukannat

OSATAVOITE 4

Täplärapu on luokiteltu haitalliseksi vieraslajiksi. Täplärapua esiintyy harvana kantana. Täpläravun kantojen kasvua ja sen leviämistä hallitaan tehokkaalla ravustuksella. Toteutusta seurataan saalistilastoinnin ja koeravustusten kautta.

Kalastus

OSATAVOITE 5

Vesialue on jatkossakin tärkeä vapaa – alan kalastuskohde. Toteutumista seurataan sähköisten kalastuslupien myyntijärjestelmien kautta.

OSATAVOITE 6

Kalastus on valikoimaton. Kalastusmuotoina on katiska, rysät, harvat verkot ja viehevälit. Toteutusta seurataan sähköisten kalastuslupien myyntijärjestelmän kautta.

OSATAVOITE 7

Osakaskuntien yhteistyö ja/tai yhdistyminen isompiin kokonaisuuksiin etenee. Toteutusta seurataan yhteistyöhön tai yhdistymisiin liittyvien osakaskuntien lukumäärällä.

4.5. Vesialueiden käytön alueellinen suunnittelu ja yhteistoiminnan kehittäminen

4.5.1. Kalataloudellisesti merkittävät alueet

Kalataloudellisesti merkittävin alue on sekä Jyräänkosken erityiskalastuskohde että alueen järvet Rapo-Haukka-Lappalajärvet.

4.5.2. Kaupalliseen kalastukseen hyvin soveltuvat vesialueet ja niillä käytettävät pyydykset

Vesialueella harjoitetaan hyvin vähän kaupallista kalastusta. Vesialue ei sovellu hyvin kaupalliseen kalastukseen sen voimakkaan vapaa-ajan kalastuksen vuoksi. Luvat kaupalliseen kalastukseen myöntää vesialueen omistajat. Osakaskunnat päättävät itse omista säännöistään ja kaupallisen kalastuksen lupa-asioista. Tilanteessa, jossa osakaskunta ei myönnä lupaa kaupalliselle kalastukselle ilman lain edellyttämää syytä, voi kaupallinen kalastaja hakea luvat elinkeino-, liikenne- ja ympäristökeskukselta. Tällöin luvat hinta määräytyy osakaskunnan sääntöjen mukaan. Mikäli osakaskunnalla ei ole kyseistä lupaa säännöissä, hinta verrataan osakaskunnan vesialuetta vastaavan vesialueen lupahintoihin.

4.5.3. Kalastusmatkailuun hyvin soveltuvat alueet

Jyräänjoen erityiskalastusalue toimii jo nyt tärkeänä kalastusmatkailuun soveltuvana alueena.

4.5.4. Vapaa-ajan kalastuksen yhtenäislupa – alueet ja järjestelmän kehittäminen

Vesialueella on voimassa Valkealan – Utin yhteisalue. Lupa – alue ei kuitenkaan kata koko vesialuetta. Luvanmyynti on tapahtunut fyysisissä luvanmyyntipisteissä lupakuittivihkojen kautta. Osakaskuntien luvanmyyntijärjestelmää voidaan kehittää sekä laajentamalla aluetta että siirtämällä kalastuslupien myynti sähköisiin järjestelmiin, mitkä toimivat sekä verkko-kaupassa että fyysisissä luvanmyyntipisteissä. Järjestelmän kautta voidaan reaaliaikaisesti seurata kalastuslupien myyntiä ja tehdä reaaliaikaista kalastuksenvilvontaa. Lisäksi ohjelmasta saadut tiedot kalastajista mahdollistavat keskitetyt kalastustiedustelut yms.

4.5.5. Yhteistoiminnan kehittäminen

Vesialueella on 14 melko pientä ja osittain toimimatonta osakaskuntaa. Yhteistoimintaa voidaan kehittää osakaskuntien yhteistoimintaa lisäämällä tai osakaskuntia yhdistämällä.

4.6. Toimenpiteet kalakantojen hoitamiseksi ja kalastuksen kehittämiseksi

4.6.1. Ehdotukset kalastuksen säätelytoimenpiteiksi

Ehdotukset kalastuksen säätelytoimenpiteiksi pitävät sisällään ELY:n toimeenpanoa edellyttämät alueelliset säätelytoimenpiteet. Rapo-Haukka-Lappalanjärven alueen osalta esitetään voimassa olevien rajoitusten säilyttämistä alla olevan taulukon 18 mukaisesti:

Taulukko 18.

ALUE	PÄÄTÖS	VOIMASSA
Rapojärvi-Haukkajärvi-Lappalanjärven alue	Verkon solmuvälirajoitus, avovesi 55 mm tai harvempi jäältä 65 mm tai harvempi	31.12.2026
Rapojärvi-Haukkajärvi-Lappalanjärven alue	Kuhan pyyntimitta 50 cm	31.12.2026

4.6.2. Suunnitelma kunnostustoimenpiteistä

Kalataloudellisten kunnostusten tavoitteena on kohentaa vesistön ekologista tilaa. Rapo-Haukka-Lappalanjärven alueella jatketaan järvikunnostuksia Väliväylän hoitokalastusyhdistyksen toimesta. Tavoitteena on poistaa vesialueelta vähempiarvoista kalaa.

4.6.3. Suunnitelma istutuksista

Rapo-Haukka-Lappalanjärven alueelle voidaan tarvittaessa tehdä tuki-istuksia kuha 1- ke-säisillä poikasilla. Tarvetta arvioidaan vuosittain.

4.6.4. Ehdotukset kalastuksen kehittämistoimenpiteiksi

Ehdotus kalastuksen kehittämistoimeksipiteiksi käsittävät luvanmyynnin helpottamisen siirtymällä kalastuslupien myyntiohjelman käyttöön myös osakaskuntatasolla 2020 – luvun alkupuolella.

4.7. Suunnitelma kalastusta ja kalakantojen koskevan seurannan järjestämisestä

Kalastus

Kalastusta seurataan lunastettujen kalastuslupien kautta ottamalla käyttöön kalastuslupien myyntiohjelman osakaskuntatasolla.

Kalakannat

Kalakantoja ja tehtyjä hoitotoimenpiteitä seurataan hoitokalastussaaliiden, koekalastusten ja kalastustiedustelujen kautta.

5. SUUNNITELMA KALATALOUSALUEEN ISTUTUKSISTA

Kalojen ja rapujen istuttaminen vesialueille, joita kyseisellä alueella ei ennestään ole tarvitaan aina ELY-keskuksen lupa. Alla taulukko kalalajeista ja kalakannoista, joita voidaan istuttaa kalatalousalueen vesistöihin ilman ELY-keskuksen lupaa. Istutuksista on kerrottu tarkemmin tekstissä eri osa-alueiden kohdalla.

Kalalaji	Kalakanta
Järvitaimen	Vuoksen kanta ja Rautalammin reitti
Järvilohi	Vuoksen kanta
Kuha	Paikallinen kanta tai kanta mitä on käytetty aiemmin
Planktonsiika	Koitaajoen kanta
Harjus	Puruveden kanta
Kirjolohi	Ei kanta vaatimuksia

6. SUUNNITELMA KALASTUKSENVALVONNAN JÄRJESTÄMISESTÄ

Kalastuksenvalvonnan päämäärä on kalastuksen laillisuuden ja luvallisuuden varmistaminen. Kalastuksenvalvonnan kohteena ovat kalastuslain – ja asetuksen säännösten noudattaminen, ELY – keskuksen vahvistamat alueelliset kalastusmääräykset sekä paikalliset, alueelliset ja valtakunnalliset kalastusluvut ja mahdolliset paikalliset säännökset. Kalastuksenvalvojilla on käytössä sähköiset kalastuksenvalvonnan työkalut.

Kalastuksenvälvönnän painopistealueet käsittävät alueet, missä on kalastuspainetta tai uhanalaisia kalalajeja. Kalastuspainetta on koko kalatalousalueen alueella. Kalastuksenvälvönnän resurssiksi esitetään yhteensä viittä (5) valvontaparia koko kalatalousalueelle. Kalastuksenvälvönnän toteutumista seurataan kalastuksenvälvöntäohjelmien kautta.

7. VAELLUSKALOJEN, UHANALAISTEN KALAKANTOJEN JA BIOLOGISEN MONIMUOTOISUUDEN HUOMIOON OTTAMINEN TOIMENPITEISSÄ

Vaelluskaloilla on mahdollisuus vaeltaa koko kalatalousalueella. Uhanalaisia kalakantoja ei ole olemassa. Kalankulku tulee turvata kalaportailta ja pohjapadoilla koko kalatalousalueen vaellusesteiden alueilla. Koskialueita kunnostetaan kutusorakoilla kutualueiksi.

8. TÄPLÄRAVUN JA MUIDEN VIERALAJIEN HUOMIOON OTTAMINEN TOIMENPITEISSÄ

Suunnittelualueella esiintyy sekä täplärapua että jokirapua. Isoimmat vesistöt, Kivijärvi ja Rapojärvi – Haukkajärvi – Lappalajärvi, ovat melkein täplärapualueita. Täplärapua esiintyy yksittäisinä kohteina myös suunnittelualueen vesistöissä. Täpläravun levittäytymistä joki- ja kapeasaksi rapuvesistöihin ehkäistään tehokkaalla ravustuksella ja tiedotuksella. Jokiravun kantoja elvytetään istutusten avulla.

9. EHDOTUS KALASTUKSENHOITOMAKSUINA KERÄTTÄVIEN VAROJEN OMISTAJAKORVAUKSIIN KÄYTETTÄVÄN OSUUDEN JAKAMISEKSI

Vesialueenomistajille jaetaan korvaus, joka perustuu maksullisten yleiskalastusoikeuksien käyttöön kalavesillä sekä kalastusopastointaan. Kalatalousalueen perusarvo on 3.

10. ALUEELLINEN EDUNVALVANTA

Kalatalousalueen ottaa kantaa lausuntojen avulla alueelle suunniteltaviin ympäristötilan vaikuttaviin hankkeisiin ja vesienhoidon päivitettävien toimenpiteiden suunnitteluun.

11. SUUNNITELMA VIESTINNÄSTÄ

Kalatalousalueen pääasiallinen viestintäkanava on sen omat kotisivut. Viestinnällä kerrotaan kalatalousalueen toiminnasta, voimassa olevasta paikallisesta säätelystä, kalastuksenvalvonnasta, omistajille maksettavista omistajakorvauksista, kalastusmahdollisuuksista, paikallisista luvista ja niiden myynnistä ja voimassa olevista kalastussäädöksistä.

12. KÄYTTÖ- JA HOITOSUUNNITELMAN TOIMEENPANO

Käyttö- ja hoitosuunnitelman toteuttamisesta vastaavat yhdessä kalatalousalue, kalastusoikeuden haltijat ja viranomaiset. Suunnitelma kattaa vuodet 2022 – 2025. Tarvittaessa suunnitelmaa voidaan päivittää jo aikaisemmin.

13. VAIKUTTAVUUDEN ARVIOINTI JA SUUNNITELMAN PÄIVITYS

Käyttö- ja hoitosuunnitelman vaikuttavuutta arvioidaan siinä asetettujen kalastukseen ja kalakantoihin liittyvien tavoitteiden toteutumisen perusteella. Tavoitteiden toteutumista arvioidaan vuoden 2025 vuosikokouksessa.

14. KIRJALISUUS

Etelä – Karjalan kalatalouskeskus ry kysely kalatalousalueen osakaskunnille 2019

Etelä – Karjalan kalatalouskeskus: Kivijärven kalastusalueen käyttö- ja hoitosuunnitelma 2001

Järviwiki: Tietoja Kivijärvi – Valkealan kalatalousalueen vesistö osa - alueista

Kansallisen kalatiestrategia. Maa- ja metsätalousministeriön julkaisuja 2012

Kansallinen rapustrategia 2019 – 2022. Maa – ja metsätalousministeriön julkaisuja 2019

Kivijärven kalastusalue: Karu - hanke

Kivijärven kalastusalue: Kivijärven kalastusalueen toimintakertomukset vuosilta 2010 - 2018

Koekalastusrekisteri (Luke)

Kymenlaakson kalatalouskeskus ry: Valkelan kalastusalueen käyttö- ja hoitosuunnitelma 1995 ja 2008

Kymenlaakson kalatalouskeskus ry: Kymenlaakson sisävesien kalastuksenvalvontasuunnitelma 2013 – 2018

Kymijoen vesi- ja ympäristötutkimus ry Valkealan reitin alaosan (14.18) kalataloudelliset tarkkailu vuosina 2009 – 2019

Saimaan vesiensuojeluyhdistys ry Kivijärven Kuuksenenselkä kuntoon – hankkeen vuosiraportit vuosilta 2016 - 2019

Salminen M ja Böhling P. Luke. Kalavarojen käyttö- ja hoito A ja B. 2018

Seppänen E, Toivonen A-L, Kurkilahti M ja Moilanen P. 2011. Suomi kalastaa 2009 – vapaa – ajan kalastuksen saaliit kalastusalueittain. Riista- ja kalatalous – Tutkimuksia ja selvityksiä 7/2011

Sähköinen istutusrekisteri (SÄHI)

Vesikartta (SYKE)