

**TARKENNUS RUOKOLAHDEN KALASTUSALUEEN
KÄYTTÖ- JA HOITOSUUNNITELMA**

**Etelä-Karjalan kalatalouskeskus
Lappeenranta 2001**

TAUSTAA

Ruokolahden kalastusalue on kalatalouden yhteistoimintaelin, minkä toimintaa ohjaa kalastusalueen ohjesääntö ja käyttö - ja hoitosuunnitelma. Ruokolahden kalastusalueen valtuuskunta on hyväksynyt 05.04.1989 kalastusalueen käyttö – ja hoitosuunnitelman. Kalastusalueen käyttö – ja hoitosuunnitelmaa on täydennetty vuonna 1998. Kalastusalueen hallitus on vastannut käyttö – ja hoitosuunnitelman toteuttamisesta ja seurannasta. Ruokolahden kalastusalueen hallitus on päättänyt kalastusalueen käyttö – ja hoitosuunnitelman täydentämisestä ja täydentämisestä vuonna 2001.

KALASTUSALUEEN REAALIPROSESSI

A) TOIMINTAYMPÄRISTÖ

Ruokolahden kalastusalueen vedet kuuluvat Vuoksen vesistöalueeseen. Kalastusalueella sijaitsevat seuraavat Vuoksen vesistöalueen osa – alueet: Virtutjoen, Käringin, Lieviskänjärven, Lökkiönjoen ja Myllyjoen – Vehkajärven valuma – alueet. Ruokolahden kalastusalueella on 203 järveä, joista kokoluokaltaan isoja (yli 1.000 ha) on yksi kappale, keskikokoisia (100-500 ha) 15 kappaletta, melko pieniä (16-99 ha) 32 kappaletta ja pieniä (alle 16 ha) 155 kpl. Virtaavia vesiä on 5 kpl. Kalastusalueen vesipinta - ala on 9.405 hehtaaria. Ruokolahdella Kalastusalueen järvien veden laatu on suurelta osin hyvää Suomen ympäristökeskuksen vesien yleisen käyttökelpoisuusluokituksen mukaan. Liitteenä kartta suunnittelualueesta.

B) JÄSENET (Sidosryhmät)

Ruokolahden kalastusalueen jäseninä ovat

- . osakaskunnat 37 kpl
- . vesialueen omistajat 4 kpl
- . virkistyskalastajien edustajat 1 kpl
- . ammattikalastajien edustaja 1 kpl

C) TEHTÄVÄT (Liikeidea)

Ruokolahden kalastusalueen tehtävänä on toimialueellaan

- . kalatalouden edistäminen
- . kalastuslain 1 § : ssä mainittujen tavoitteiden toteuttaminen
- . kalastuslain ja sen nojalla annetuissa säädöksissä ja määräyksissä mainittujen tehtävien hoitaminen
- . ohjesäännössä mainittujen tehtävien hoitaminen
- . käyttö - ja hoitosuunnitelman seuranta
- . kalastusalueen jäsenten kalastusalueelle antamien toimeksiantojen toteuttaminen

D) TOIMINTA (Suoritteet ja investoinnit)

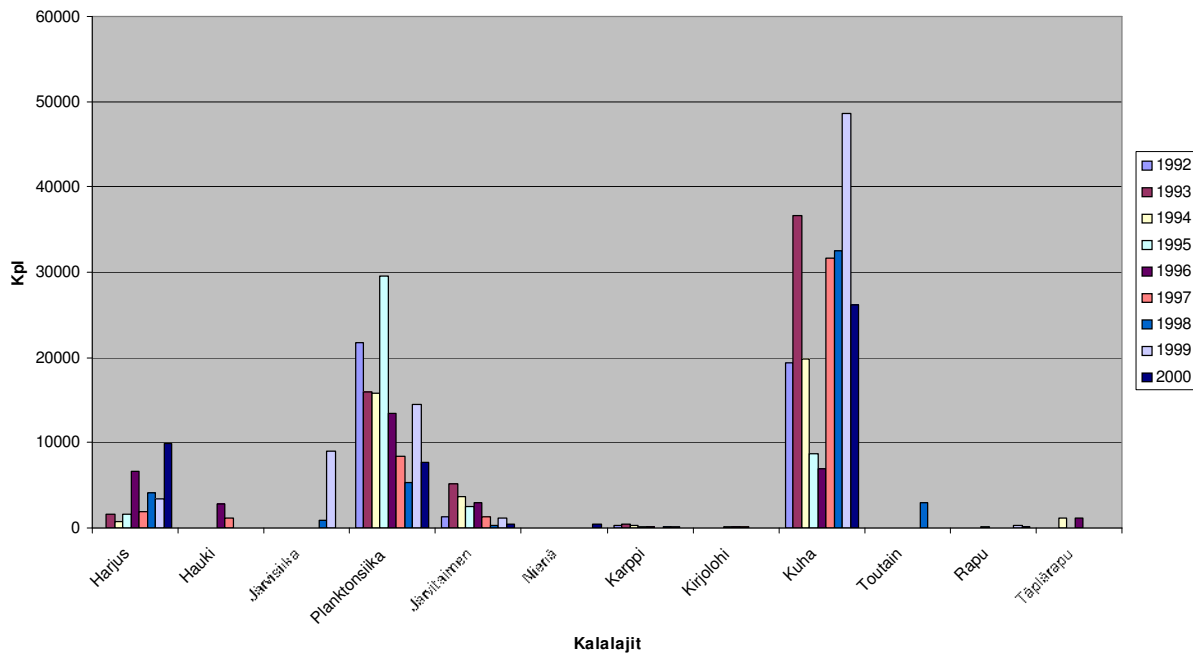
Ruokolahden kalastusalueen suoritteet ovat olleet hallintotehtävät, viehelupien myynti vesialuekorvausten maksu vesialueenomistajille.

Kalastuslain 2 § : n mukaan kalastusoikeuden haltija (osakaskunta) on ensi kädessä velvollinen järjestämään kalastuksen ja hoidon. Ruokolahden kalastusalueen osakaskuntien suoritteet ovat olleet hallintotehtävät ja kalastuslupien myynti.

Ruokolahden kalastusalueen ja toimialueen osakaskuntien investoinnit ovat olleet suurelta osin ympäristöinvestointeja - kalanpoikasten istuttamista. Alueen osakaskunnilla käytössä olevat taloudelliset voimavarat ovat olleet vähäiset, joten kalanpoikasten istutus on koettu ainoaksi järkeväksi toimintamuodoksi. Ruokolahden kalastusalueelle on istutettu vuosina 1992 - 2001 alla olevan taulukon mukaisesti:

ISTUTUSLAJI	IKÄ	KPL
Nieriä	3 – v/6 – v	448
Harjus	1 – k	31.494
Hauki	esikesäinen	3.638
Karppi	2 – v	1.674
Kuha	1 – k	241.539
Planktonsiika	1 – k	153.400
Järvisiika	1 – k	9.941
Taimen	2 – v / 3- v/aik	20.730
Järvilohi	2 – 4 v	1.181
Toutain	1 – k	2.900
Rapu	emo	618
Täpläraju	1 – k	2.391

RUOKOLAHDEN KALASTUSALUE ISTUTUKSET



Ruokolahden kalastusalueella on istutettu eniten markkamääräisesti taimenta, kuhaan, planktonsiikaa ja harjusta.

E) TULOKSET

Ruokolahden kalastusalueen vesien hyödyntäminen tapahtuu sekä matkailun että vapaa – ajan kalastuksen kautta. Kalastusalueella on kaksi (2) ohjelmapalveluyrittäjää. RKTL :n tutkimuksen mukaan (Kuinka Suomi kalastaa) Ruokolahden kalastusalueella harrastaa kalastusta 14.658 henkilöä (8.870 kotitaloutta) vuonna 1997. Kalastusalueen kokonaissaalis on ollut 230 tonnia, mikä on jakaantunut (tonnit/%) eri kalalajien osalta alla olevan taulukon mukaisesti:

KALALAJIT	KG (tonnia)	%
Ahven	56	24,3
Särki	19	8,3
Lahna	22	9,6
Siika	9	3,9
Muikku	43	18,7
Muu kala	1	0,5
Hauki	56	24,3
Kuha	3	1,3
Made	10	4,3
Taimen	5	2,2
Lohi	6	2,6
Yhteensä	230	100
Rapu	31.000 kpl	

Petokalaa on pyydetty 80 tonnia ja rauhankalaa 150 tonnia. Ahven on laskettu kokonaan rauhankalaksi.

Kalansaaliin osuus pyydyksittäin on esitetty alla olevassa taulukossa:

VERKKO	KATISKA	ONKI	PILKKI	HEITTOVAPA	UISTIN	MUU
69,6	8,3	8,3	8,3	2,6	2,2	0,9

Suurin osa saaliista on kalastettu verkoilla lähes 70 %.

KALASTO

Kalaston rakennetta on tutkittu koeverkkokalastuksilla Ihalanjärvellä vuonna 2000.

Koeverkkokalastus

Koeverkkokalastus Ihalanjärvellä on suoritettu nordic – ja yleiskatsausverkoilla kolmella eri syysvyöhykkeellä elokuussa 2000. Verkkovuorokausia oli 30. Alla olevaan taulukkoon kerätty eri kalalajien osuudet (painoprosentit) koekalastuksissa.

KALALAJI	IHALANJÄRVI
Särki	22,9
Pieni ahven (alle 50 g)	40,9
Lahna	4,5
Muikku	0,5
Siika	4,5
Kuore	0,4
Kiiski	0,8
Hauki	9,0
Peto ahven (yli 50 g)	16,4
Kuha	0,1
Yhteensä	100

Koekalastusten perusteella kalaston rakenne on melko ahven – ja särkikalavaltainen, mutta monipuolinen. Myös petokalaston määrä on odotettua parempi.

F) KALASTUSALUEEN NYKYTILA - ANALYYSI

<p>VAHVUUDET</p> <ul style="list-style-type: none"> - järvien runsaus - järvien veden laatu hyvä - virtavedet - kotimaisen ravun kannat - täplärapu/Haapavesi - yhteislupa – alue Haapavedellä - retkeilyreitistö 	<p>HEIKKOUEDET</p> <ul style="list-style-type: none"> - osaksi uittoperatut joet - säätelemätön kalastus - vinoutunut kalasto - osakaskuntien suuri lukumäärä esim. Haapavesi/Kärinki - toimimattomat osakaskunnat
<p>MAHDOLLISUUDET</p> <ul style="list-style-type: none"> - kalastusjärjestelyt - jokien kunnostukset - järvien kunnostukset - kalastusalueen rahojen nousu - uusi ohjelmakausi - hanketoiminta 	<p>UHAT</p> <ul style="list-style-type: none"> - kalastajamäärien lasku - järjestötoiminnan hiipuminen - valtion kalanhoitomaksutulon vähentyminen

G) JOHTOPÄÄTÖKSET

Ruokolahden kalastusalueen monipuoliset vesialueet, runsaasti erikokoisia järviä ja virtavesiä, sijaitsevat Salpausselkien välisellä alueella. Alueen tärkein järvi on Haapavesi. Alueen erikoisuus on Suur – Jukajärvi, hautavajoamajärvi.

Veden laatu on suurelta osin hyvää Ruokolahden kalastusalueen järvissä. Aikanaan tehdyt isot suo – ja metsäojitukset ovat vaikuttaneet eniten pienten järvien kuntoon. Kiintoaineshuhtoumat ovat lisänneet ko. järvien happikatoja.

Ruokolahden kalastusalueen järvissä on luontainen kalalajisto. Muikkua esiintyy sekä pyyntivahvoina kantoina Haapavedellä ja Suur - Jukajärvessä että heikkoina kantoina ainakin Saimaan Ristivedessä, Käringissä, Ilmajärvessä, Ihalanjärvessä, Vasarilla ja Lapinjärvessä. Suur – Jukajärven Myllyjoki on tunnettu keväinen kuoreen lippoamispaikka. Alueen järvien kalalajistoa on monipuolistettu istutuksilla (kuha, siika, harjus, taimen). Kalaston rakenne on muuttunut kuitenkin särkikalavaltaiseksi kalastuskulttuurissa tapahtuneen muutoksen johdosta. Kalastuksen harrastajat tavoittelevat suurelta osin vain petokaloja.

Järvien koko antaa mahdollisuuksia toteuttaa tuloksellisesti hoitokalastushankkeita sekä karuilla että rehevillä vesialueilla. Toisaalta järvien syvyys (esimerkiksi Suur – Jukajärvi), pohjan laatu (kivikot, karikot, haot) ja harjoitettu irtouitto voivat estää tai vaikeuttaa tarpeeksi tehokkaiden pyyntitapojen käytön. Nuottausta on harjoitettu vielä viime vuosien aikana Haapavedellä.

Jokien kunnostukset lisääisivät virtakalastuskohde tarjontaa Etelä – Karjalassa.

Kotimaisia rapukantoja esiintyy alueen vesistöjen latvajärvissä ja virtakohteissa. Täplärapu on kotiutunut Haapavedelle muodostaen pyyntivahvoja kantoja. Kalataloushallinnon rapustrategian mukaan Ruokolahden kalastusalueen järvissä tulee pidättäytyä täplärapuistutuksista.

Viehekalastuksen fyysiset edellytykset Haapavedellä (yhteislupa, veneenlaskuluiskat) ovat kunnossa.

Kiinnostus yhteisen vesialueen järjestötyöhön on vähentynyt Ruokolahden kalastusalueella kuten myös muilla kalastusalueilla. Uusi yhteisaluelaki antaa mahdollisuuden yhdistellä useista yhteisiä vesialueita toisiinsa.

Uusi ohjelmakausi mahdollistaa uudet ”rahoitusinstrumentit” mm. KOR (kalatalouden ohjausrahas-to) ja Leader. Ruokolahden kalastusalueella on hyvä omarahoitusasema, jos kalastusalue ”pidättää itsellään” ainakin osan erilaisista korvauksista hanketoimintaa varten.

H) TAVOITETILA VUONNA 2010

TAVOITETILA	VUONNA 2001	VUONNA 2010
	KOKO ALUE	OSA-ALUE/HANKEALUE
VAPAA – AJAN KALASTUS	VALIKOIVA . verkot (70 %) . 1 kg petokalaa + 2 kg rauhankalaa	VALIKOIMATON . katiska, rysä, nuotta, pilkki, onki, viehe . välikokoverkko/verkko väistynä pyyntimuoto . 1 kg petokalaa + 10 kg rauhankalaa
AMMATTIKALASTUS	. ei ole	VALIKOIMATON . talvinuotta, nuotta, verkot
KALASTO . yleinen tilanne . muikku . iso ahven . kuha . petokalojen osuus	. särki ja ahven (pieni) kala- valtainen . vaihteleva - heikko . heikko kanta . tyydyttävä kanta(Haapavesi) . alle 10 % kalaston koostumuksesta (kg)	. tasapainoinen kalasto . tärkein kalalaji (tuotto yli 20 kg/ha) . tärkein petokala (>100 g) . pyyntikoko > 1.5 kg . 20 % kalaston koostumuksesta
RAVUSTO . rapu . täplärapu	.30.000 kpl . 2.000 kpl	. 50.000 kpl . 50.000 kpl
KALASTAJAMÄÄRÄT . vapaa – ajan kalastajat	. laskeva	. nouseva
VIRTAKALASTUS- KOHTEET	. 0 kpl	. 3 kpl
YRITYSTOIMINTA . matkailukalastus . ravustus . ammatti/hoitokalastus	. 2 yrittäjää . 5 yrittäjää . 0 yrittäjää	. 4 yrittäjää . 10 yrittäjää . 1 yrittäjä

I) STRATEGIAT

1.Uusi toimintamalli

- . kalatalouden kokonaisvaltainen kehittäminen kalastusalueella
- . siirrytään entistä enemmän yksin toimijasta hanketoimintaan
- . mallijärviajattelu
- . kalavesien taloudellinen hyödyntäminen

2. Kestävä käyttö

- . valikoimaton kalastus
- . tasapainoinen ja uusiutuva kalasto
- . luonnollinen lisääntyminen
- . terveet kalakannat
- . tuotto

3. Yhteinen tahtotila

- . yhteinen näkemys tarpeellisista toimenpiteistä vesialueilla
- . sitoutuminen

4. Organisaatioiden yhteistyö

- . kumppanuus – eri osapuolten tasavertaista yhteistyötä yhteisten päämäärien saavuttamiseksi
- . yhteistyö – ajattelu – toiminta – tulokset

5. Imagon nosto

- . kalastusalue toimii aktiivisena kalavesien kehittäjätahona
- . kalastusalueen ja sitä myötä koko kalatalouden arvon nousu

J) TOIMENPITEET KALATALOUDEN KEHITTÄMISEKSI KALASTUSALUEELLA

Ruokolahden kalastusalue esittää seuraavia toimenpiteitä kalatalouden kehittämiseksi kalastusalueella:

1) RAPU – JA TÄPLÄRAPUKANTOJEN VAHVISTAMINEN/HYÖDYNTÄMINEN

Rapu

- latvavedet ja virtavedet

Täplärapu

- Haapavesi

- . koeravustukset
- . rapujen siirtoistutukset
- . ravustuksen järjestäminen
- . keräily, jatkojalostus, markkinointi, kauppa
- . rapumatkailu

ARVO/HYÖTY/TULOKSET:

- +lisätuloja ravuksesta
- + yritystoiminnan (matkailukalastus/muu yritystoiminta) toimintaedellytykset paranevat

LIITTYMÄKOHDAT ERI OHJELMIIN:

- .Suomen elinkeinokalatalouden rakenneohjelma 2000 - 2006
- .Etelä - Karjalan maaseudun strategia ja toimenpideohjelma 2000 - 2006 - kalatalouden kehittämisen

.Kalataloushallinnon rapustrategia

RAHOITUS:

.kalastusalue, osakaskunnat

.edistämismäärärahat

.KOR

2) KALASTORAKENTEEN KUNNOSTUS KARUT JÄRVET

- . alueen karuhkot keskikokoiset järvet, missä on olemassa aikakin heikko muikkukanta
- . esimerkiksi Ihalanjärvi, Kärinki, Ilmajärvi
- . pyyntialueiden selvittely
- . perusedellytys järvestä voitava käyttää tehokkaasti valikoimattomia pyyntimuotoja
- . koekalastukset
- . toimenpidesuositukset – poistettavat kalamäärät
- . hyödyttämättömän kalan käytön selvitys
- . sopimukset kalavesien taloudellisesta hyödyntämisestä
- . tehokas kalastus valikoimattomilla pyydyksillä (syksy/talvi-nuotta, isorysä)
- . ylläpitävä kalastus valikoimattomilla pyydyksillä
- . seuranta

ARVO/HYÖTY/TULOKSET:

- + virkistyskäyttöarvo nousee
- + uudet kalastuskohteet
- + yritystoiminnan (matkailukalastus/muu yritystoiminta) toimintaedellytykset paranevat

LIITTYMÄKOHDAT ERI OHJELMIIN:

.Suomen elinkeinokalatalouden rakenneohjelma 2000 - 2006

.Etelä - Karjalan maaseudun strategia ja toimenpideohjelma 2000 - 2006 - ympäristön tilan parantaminen

RAHOITUS:

.osakaskunnat, kalastusalue

.talkootyö

.Leader, KOR

3) YHTENÄISET KALASTUKSEN JÄRJESTELYT

- . kalastusalueen kokouspäätökset

a) Kalalajikohtainen säätely

. **kuha**

. kuhajärvet - Haapavesi

. verkon solmuvälirajoitus kuhavesillä - 55 mm ja yli poislukien muikkuverkot

. alamitta 45 cm

. kuhan katurauhoitus

. **järvikutuinen harjus**

.harjuksen parhaat elinalueet – Haapavesi, Suur – Jukajärvi, Ilmajärvi

.alamitta 35 cm

. järvitaimen

- . järvitaimenen istutusjärvet - syönnösalueet
- . verkon solmuväli 24 – 55 mm kielto
- . alamitta 50 cm

. nieriä

- . nieriän istutusjärvet – Suur – Jukajärvi
- . verkon solmuväli vähintään 55 mm
- . alamitta 60 cm

b) Pyydysyksiköinti

Pyydysyksiköinnin lähtökohtana on pyyntimuodon vaikutus kalastoon, voidaanko pyydyksestä vapauttaa petokaloja elävänä (hyöty/haitta) ja pyydyksen teho. Pyydysyksiköinti kirjataan osakaskuntien uusiin sääntöihin.

KALASTUSMUOTO	VAIKUTUS KALASTOON	KALOJEN VAPAUTUS ELÄVÄNÄ	PYYDYSYKSIKÖT
Onki ja pilkki	särki/ahven	kyllä	0
Viehe/uistin	petokalal	kyllä	1
Matosiima .koukut	särki/ahven/lahna petokalal	ei	1
Täky/iskukoukut .koukut	petokalal	ei	3
Täkysiima .koukut	petokalal	ei	5
Katiska/tiheä .silmäkoko < 13 mm	kaikenlainen kalasto	kyllä	1
Katiska/harva .silmäkoko > 19 mm	kaikenlainen kalasto - ei pieniä yksilöitä	kyllä	2
Rysä/tiheä .silmäkoko	kaikenlainen kalasto	kyllä	2
Rysä/harva .silmäkoko	kaikenlainen kalasto - ei pieniä yksilöitä	kyllä	5
Muikkuverkko	pienet kalat	ei	2
Harva verkko .silmäkoko 55 mm >	petokalasto, lahna	ei	3
Välikokoverkko .silmäkoko 25 – 54 mm	petokalasto keskenkasvuiset yksilöt	ei	5
Ressupaulanuotta .ressupaulat .tiheä havas ()	kaikenlainen kalasto	kyllä	5
Muikkunuotta	muikku -särkikala jää pyytämättä	kyllä	10
Trooli	kaikenlainen kalasto	kyllä	50

Rapumerta	passiivinen	kyllä	1
-----------	-------------	-------	---

c) Kalastuskulttuuri

Tavoitteena on monipuolinen kalastus.

d) Kalastuslupahinnoittelu

- .perustana panostukset (investoinnit) kalavesien hoitoon ja kalastuksen järjestelyyn
- perusjärvet – kalaveden hoitona istutukset
- välijärvet – kalaveden hoitona istutukset ja kalastuksen järjestely
- hoitojärvet – kalaveden hoitona kalastorakenteen kunnostus
- kestävät hoitojärvet – kalaveden hoitona kalastorakenteen kunnostus/ylläpito ja kalastuksen järjestelyt hankkeen aikana ja sen jälkeen

e) Yhteislupa - alueet

- . seisovat pyydykset

f) Valvonta ja seuranta

- . kalastusaluekohtainen valvonta myös seisovat pyydykset

ARVO/HYÖTY/TULOKSET:

- + kalaston järkiperaisempi hyödyntäminen
- + kuhan luontaisen lisääntymisen varmistaminen

LIITTYMÄKOHDAT ERI OHJELMIIN:

- .Etelä - Karjalan maaseudun strategia ja toimenpideohjelma 2000 - 2006 - kalatalouden kehittämisen
- .Kaakkois - Suomen vapaa - ajan kalastuksen kehittämisohjelma 1999 - 2003

RAHOITUS

- . kalastusalue
- . edistämismäärärahat

4) **JOKIEN KUNNOSTUKSET**

- . elinympäristön parantaminen arvokaloille
 - . lisääntymisalueet
 - . suoja – alueet
 - . virtauksen ohjaus
 - . istutukset
 - . seuranta

ARVO/HYÖTY/TULOKSET:

- + virkistyskäyttöarvo nousee
- + uudet kalastuskohteet
- + yritystoiminnan (matkailukalastus/muu yritystoiminta) toimintaedellytykset paranevat

LIITTYMÄKOHDAT ERI OHJELMIIN:

- .Suomen elinkeinokalatalouden rakenneohjelma 2000 - 2006 - veden luonnonvarojen suojeleminen ja kehittäminen (jokien kunnostukset)
- .Etelä - Karjalan maaseudun strategia ja toimenpideohjelma 2000 - 2006 - kalatalouden kehittäminen

RAHOITUS:

- .osakaskunnat, kalastusalue
- .KOR
- .talkootyö

5) OSAKASKUNTIEN JA YKSITYISEN VESIALUEIDEN YHTEISTYÖ

- . pienet ja/tai toimimattomat osakaskunnat
- . pilottialueena toimisi Kärinki/Haapavesi
- . muut alueet -
 - . vesialueiden yhdistäminen (kiinteistön muodostamislaki)
 - . määräenemmistö päätös
 - . erillinen kiinteistötoimitus
 - . uusi yhteinen vesialue (järjestäytymätön osakaskunta)
 - . osakaskunnan kokous ja sääntöjen hyväksyminen
 - . seuranta

ARVO/HYÖTY/TULOKSET:

- + hallinnon yksinkertaistaminen
- + kalavesien parempi hyödyntäminen
- + kalastusmahdollisuudet säilyvät/lisääntyvät osakkailla ja muilla käyttäjäryhmillä

LIITTYMÄKOHDAT ERI OHJELMIIN:

- .Etelä - Karjalan maaseudun strategia ja toimenpideohjelma 2000 - 2006 - kylien kehittäminen

RAHOITUS:

- .kalastusalue, osakaskunnat
- .edistämismäärärahat
- .ESR

6) SUHDE - JA TIEDOTUSTOIMINTA

- a) Sisäinen suhdetoiminta
 - . kalastusalueen hallitus ja jäsenet
 - . tiedottaminen, perehdyttäminen ja koulutus
- b) Ulkoinen suhdetoiminta
 - . asiakkaat, viranomaiset, kunnat, tiedotusvälineet ja suuri yleisö
 - . tiedotteet mm. hanketoiminta
 - . esitteet - yhteisluvut - kalapaikkaopas - internet
 - . erilaiset tilaisuudet
- c) Sponsorointi
 - . yritykset

ARVO/HYÖTY/TULOKSET:

- + kalatalouden tunnettavuuden lisääntyminen

- + halutun imagon luominen
- + kalataloudessa toimivien etujen yhdistäminen

LIITTYMÄKOHDAT ERI OHJELMIIN:

.Kaakkois - Suomen vapaa - ajan kalastuksen kehittämisohjelma 1999 - 2003

RAHOITUS

- . kalastusalue
- . edistämismäärärahat
- . ESR
- . yritykset

K) TOTEUTUS

Kalastusalueen hallitus käynnistää osakaskuntien kanssa kehityskeskustelut käyttö – ja hoitosuunnitelman toimenpiteiden toteuttamiseksi Ruokolahden kalastusalueella. Osakaskunnat tunnistavat muutostarpeen tai mahdollisuuden kalatalouden kehittämiseksi vesialueillaan.

L) SEURANTA

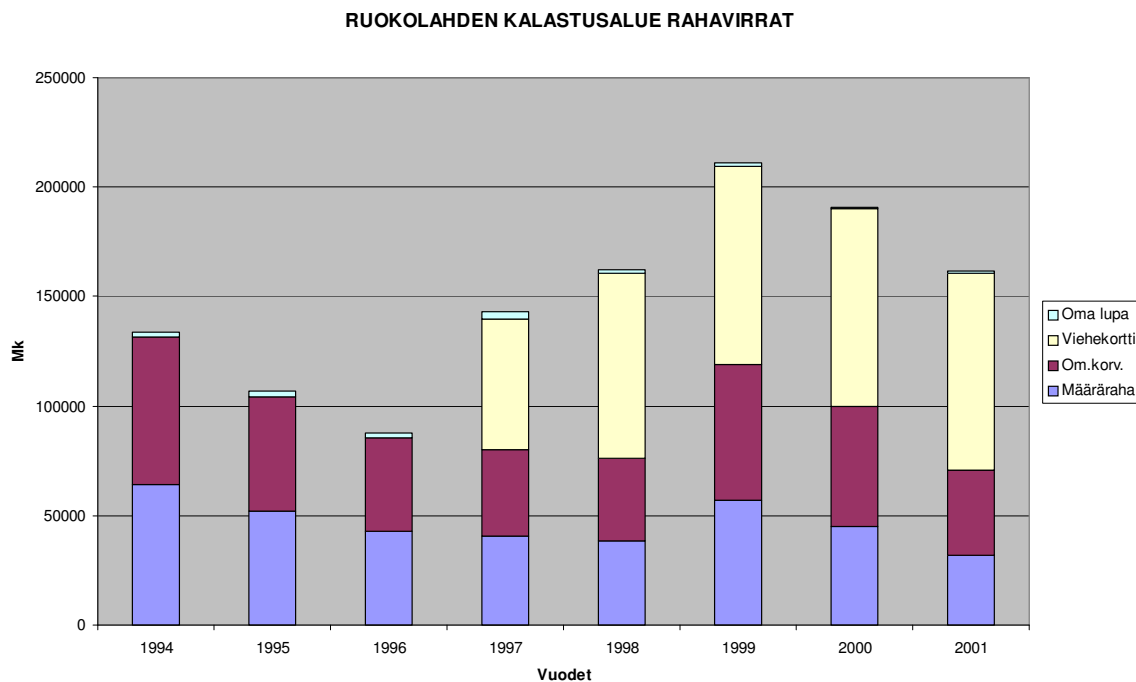
Kalastusalueen hallitus vastaan toimenpiteiden seurannasta yhteistyössä kalatalouden sidosryhmien kanssa.

KALASTUSALUEEN RAHAPROSESSI

Ruokolahden kalastusalueen rahaproessi kuvaa minkälaisia rahavirtoja kulkee kalastusalueella ja mitä mahdollisia vaikutuksia toiminnan kehittämiseksi on rahavirtoihin.

Nykytilanne

Ruokolahden kalastusalueen rahavirrat koostuvat kalastusalueen määrärahasta, omistajakorvauksista ja viehekorttipalautuksista. Alla olevaan kaavioon on kerätty edellä mainittujen rahojen kertymien kehitys vuosilta 1994 - 2001.



Kalastusalueen rahavirrat ovat vaihdelleet 90.000 markasta aina 210.000 markkaan. Kalastusalueen määräraha on käytetty yhteisiin toimenpiteisiin kalastusalueella. Muut tulot on jaettu vesipinta - alojen mukaan vesialueen omistajille. Jaettavat summat per kalastuskunta per vuosi ovat olleet muutamasta sadasta markasta muutamaa tuhanteen markkaan. Jos kalanhoitomaksujen ja viehekorttien lunastus vähenee, rahavirrat laskevat.

Osakakuntien rahavirrat (oma luvan myynti) ovat olleet vuosittain yhteensä noin 75.000 markkaa (arvio/0,8 py/ha * 9.405 ha * 10 mk).

Lisäksi on laskettava kalastusalueen rahavirtoihin myös vapaa - ajan kalastuksen saaliin arvo, kalastuskustannukset ja matkailukalastuksen arvo. Ruokolahden kalastusalueen vapaa - ajan kalastuksen

saaliin arvo on 1.5 miljoonaa markkaa (RKTL 1998). Kalastuskustannukset ovat noin miljoonaa markkaa. Kalastusalueen yhteinen rahavirta on vuosittain noin vajaa 3 miljoonaa markkaa.

Uusi toimintamalli

Kalastusalueen kautta kulkeville rahavirroille tulee saada mahdollisimman suuri hyöty. Yksittäisistä toimenpiteistä (pelkästä rahojen jaosta vesialueenomistajille) siirrytään kehittämishankkeisiin, missä kalastusalueen rahavirrat voivat toimia hankkeiden omarahoitusosuutena. Hanketoiminnan myötä rahavirrat kalastusalueella kasvaisivat. Alla olevaan taulukkoon on kerätty hanketoiminnan mahdollisia muita vaikutuksia rahavirtoihin kalastusalueella.

HANKETOIMINTA	HYÖTYJÄT	MK
. Rapu – ja täplärapukantojen vahvistaminen/hyödyntäminen - 100.000 kpl x 10 kpl	. ravustajat . matkailukalastus	1000000
. Kalastorakenteen kunnostus - 500 ha x 10 = 5.000 kg - 20 mk/kg	. osakkaat . vapaa – ajan kalastajat . matkailukalastus	100000
. Yhtenäiset kalastuksenjärjestelyt - luontainen lisääntyminen - virkistyskäyttöarvon nousu - 10.000 mk	. osakkaat . vapaa – ajan kalastajat	10000
. Jokien kunnostukset - 100 lupaa x 100 mk	. vapaa – ajan kalastajat . matkailukalastus	10000
. Osakaskuntien yhteistyö - osakaskuntien yhdistyminen - hallintokustannusten säästö - 1.000 mk/osakaskunta - 15 osakaskuntaa	. osakkaat (osakaskunnat)	15000
. Suhde - ja tiedotustoiminta - tunnettavuuden lisääntyminen	. koko kalataloussektori	20000
YHTEENSÄ		1155000

Kalastusalueen yhteiset rahavirrat voisivat lisääntyä kalatalouden kehittämistoimenpiteillä yli 1 miljoonalla markalla.